

目次

理念・シンボル

- 01 校章・ロゴ・校歌
- 02 大学憲章

沿革・組織

- 03 沿革・歴代学長
- 04 年表
- 05 組織図
- 06 運営体制・教員組織
- 07 役職員等
- 08 教職員数

教育・学生生活

- 09 教育方針
- 10 学生数
- 12 入学料・授業料、奨学金等
- 13 附属学校園
- 14 入学者数
- 16 卒業者・修了者数
- 17 進路状況
- 18 学生の活躍・受賞（学生表彰者）
- 20 課外活動公認団体一覧、
学生地域参画プロジェクト一覧

研究

- 21 論文・特許等の成果、学長学術表彰者
- 22 全学部教員一覧

地域

- 26 自治体・企業・国内大学との協定
- 27 地域連携事業

国際

- 28 海外の協定大学一覧
- 29 外国人留学生、学生の留学・海外研修

財務

- 30 財務状況

施設

- 31 図書館、学生寮
- 32 施設一覧（土地・建物）

校章・ロゴ・校歌

校章



茨城大学が開学した1949（昭和24）年に校章を制定することとなり、そのデザインを広く学内に公募したところ数多くの応募があった。これらの作品を学内に掲示して人気投票をした結果、教育学部教授（当時）の大道武男氏がデザインしたものが採用された。野いばらの葉を図案化し、中に大学の文字を入れた意匠となっている。

ロゴ・マーク



茨城大学の広報活動のシンボルとして2003（平成15）年に作成。佐藤晃一デザイン室がデザインを手がけた。

「茨城大学のイニシャル“IU”の小文字をモチーフとし、できるかぎりシンプルな造形として“学問の灯”を表現した。単純明快ながら大学らしさを出した。」（佐藤晃一氏）

プロセス4色：緑C100% M50% Y100% 赤C30% M100% Y70%

特色：緑PANTONE 342C 赤PANTONE 207C

校歌

（昭和29年7月制定）

土岐善麿 作詞

平井康三郎 作曲

天地にあまねき 真理を求めて
青春四方に 相寄るところ
ひとしく希望の ひとみをあぐれば
山あり海あり 河あり野あり
踏みゆく自由の道ひろし

新たに正しき 社会に立つべく
伝統歴史の深さを誇れ
かぎすや梅花の 薫もあふれて
健康友情 力と意気に
平和と文化の風清し
茨城大学われらこそぞれり
学園われらのためにあり

♩=116

て ん ち に あ ま ね き し ん り を も と め て
せ い し ゅ ん し ほう に あ い よ る と こ ろ
ひ と し く き ぼ う の ひ と み を あ ぐ れ ば や ま
あ り う み あ り か わ あ り の あ り
ふ み ゆ く じ ゅ う の み ー ち ひ ろ し
い ば ら き だ い が く わ れ ら こ ぞ れ り が く え ん
わ れ ら の た ー め に あ り

大学憲章

2009（平成21）年5月30日制定

■ 基本理念

茨城大学は、真理を探究し、豊かな人間性、高い倫理性と社会性をもった人間の育成と「知」の創造、蓄積、体系化及び継承に努めます。多様な教育と高度な研究を展開し、世界の平和、人類の福祉ならびに自然との共生に貢献します。社会の変化に対応できるよう自己変革します。

■ 教育

未来を拓く学生が、自由に、自発的に行動できる学びの場として、また市民が継続して学習する場として、さまざまな学習の機会を保障します。人類の文化と社会や自然についての理解を深め、高い倫理観をもち、持続可能な社会と環境保全の担い手となる市民を育成します。豊かな人間性と幅広い教養をもち、多様な文化と価値観を尊重する国際感覚を身に付けた人間を育成します。学部教育では、大学のもつ総合力を生かして一貫した教養教育と専門教育を行います。専門知識と技能を修得し、自らの理想に基づいた将来設計ができる力と課題を探求し問題を解決する力を兼ね備えた人材を育成します。大学院教育では、幅広く豊かな学識と高度な専門知識と技能を身に付け、学術研究と科学技術の進歩に対応できる豊かな創造力をもった高度専門職業人と研究者を育成します。

■ 研究

研究が自由な発想と主体的な判断に基づいて自律的に遂行されることを保障し、研究環境の整備を行い、卓越した「知」の創造に努めます。大学における研究が社会からの信頼と負託を受けていることを自覚し、高い倫理性をもって真摯に研究を行います。真理の探究に関わる基礎研究を充実するとともに、新しい学術分野や産業創出に繋がる組織的研究の育成に努めます。茨城大学が立地する地域の自然的資源及び社会的資源を生かした独創的な研究を組織化し、世界的な研究拠点の形成に努めます。創造的研究の継承と発展のために、未来を担う若手教員と大学院生の研究を積極的に支援します。

■ 地域連携と国際交流

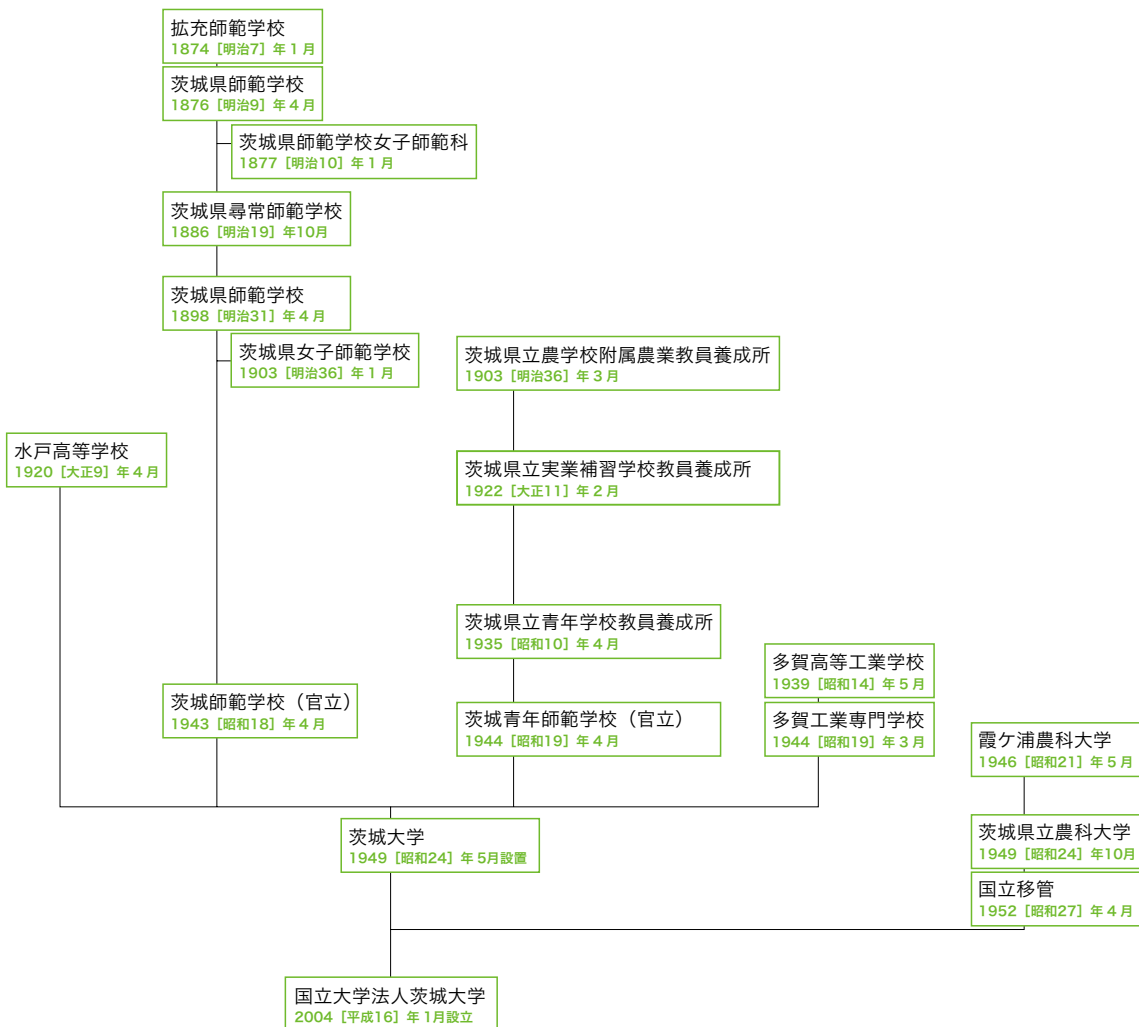
市民や社会から信頼される大学であるために、大学の情報を広く発信し、大学への期待や要請の把握に努めます。市民、自治体、教育界、高等教育研究機関、経済産業界等と連携した教育と研究を推進します。教育研究の成果を積極的に社会に還元し、地域の教育と文化の向上、環境保全、産業振興、社会の発展に寄与します。教育と研究の成果を広く国際社会に向けて発信するとともに、学生や教職員の国際的な交流と共同研究を行い、国際水準の教育と学術研究の推進及びその成果の共有に努めます。アジア地域を中心とした国際社会から信頼される学術と文化の交流拠点となることを目指します。

■ 運営

教職員及び学生の協働と自治の下で大学の運営を行います。基本的人権を守り、男女が等しく大学の運営に参画できる条件を整備します。計画的な組織整備と教職員の研修を行い、社会の変化に柔軟に対応できる運営体制を整えます。安全と健康に配慮したキャンパスづくりと環境緑化に努めます。教育、研究、地域連携、国際交流、財務及び経営について自己点検評価し、結果を公表するとともに大学改革に適切に反映させます。

沿革・歴代学長

沿革図



歴代学長

氏名	任期
関 泰祐*	1949. 5.31 ~ 1949. 6.29
鈴木 京平	1949. 6.29 ~ 1953.10. 1
東 龍太郎	1953.10. 1 ~ 1958. 9.18
二方 義*	1958. 9.18 ~ 1958.12.26
都崎雅之助	1958.12.26 ~ 1964.12.25
二方 義	1964.12.26 ~ 1968.12.25
徳江 徳	1968.12.26 ~ 1969.11.18
関 誠一	1969.11.18 ~ 1972. 9. 1
市村 正二*	1972. 9. 1 ~ 1972.10. 9
市村 正二	1972.10. 9 ~ 1978.10. 8

氏名	任期
秋田 康一	1978.10. 9 ~ 1982. 6.28
菊池 哲彦*	1982. 6.28 ~ 1982. 9. 1
黒木剛司郎	1982. 9. 1 ~ 1988. 8.31
浜田 哲夫	1988. 9. 1 ~ 1992. 8.31
橋本 周久	1992. 9. 1 ~ 1998. 8.31
宮田 武雄	1998. 9. 1 ~ 2004. 8.31
菊池龍三郎	2004. 9. 1 ~ 2008. 8.31
池田 幸雄	2008. 9. 1 ~ 2014. 8.31
三村 信男	2014. 9. 1 ~ 2020. 3.31
太田 寛行	2020. 4. 1 ~

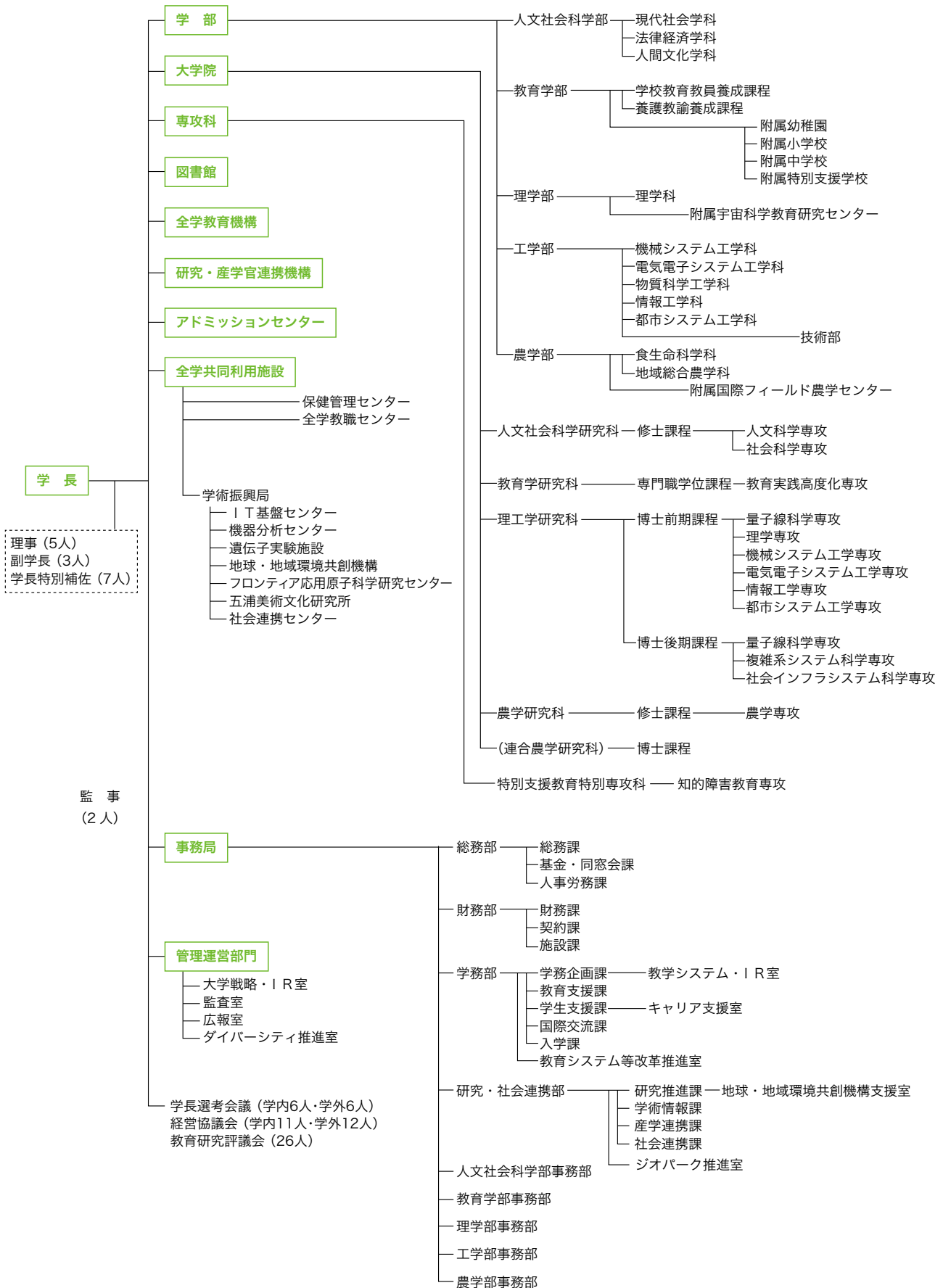
*印は、事務取扱いを示す

年 表

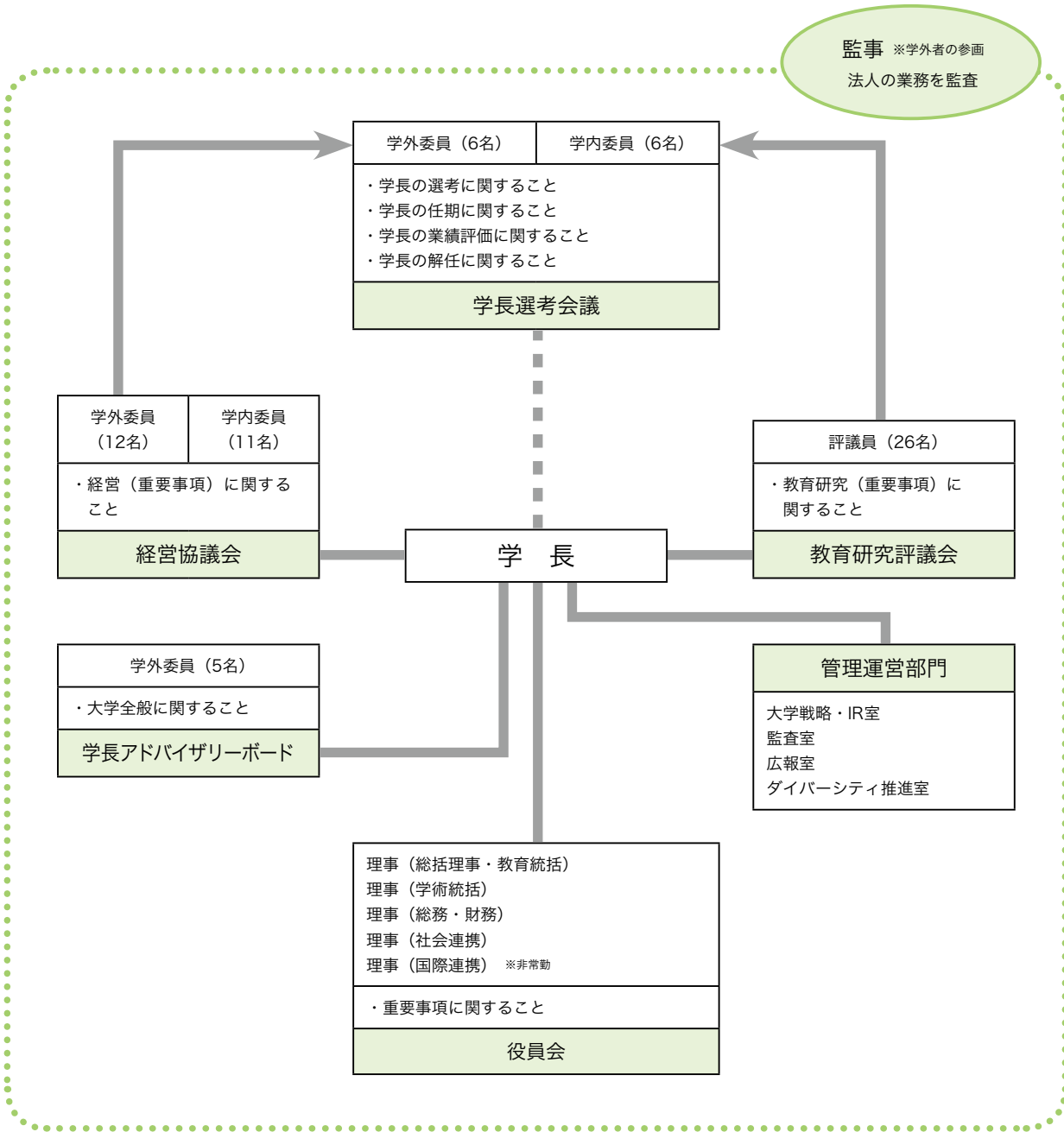
茨城大学は、1949年（昭和24年）5月31日国立学校設置法（昭和24年法律第150号）により、旧制の水戸高等学校・茨城師範学校・茨城青年師範学校及び多賀工業専門学校を包括し、文理学部・教育学部・工学部の3学部からなる新制大学として発足しました。その後、1952年（昭和27年）に茨城県立農科大学が合流して農学部となり、現在の骨格ができました。

1949（昭和24）年 4月	茨城大学開学
1952（昭和27）年 4月	茨城県立農科大学を国に移管し、本学農学部設置
1955（昭和30）年 6月	五浦美術文化研究所設置
7月	工業短期大学部併設
1967（昭和42）年 6月	文理学部を改組し、人文学部・理学部・教養部設置
1968（昭和43）年 4月	大学院工学研究科（修士課程）設置
1969（昭和44）年 1月	地域総合研究所設置
1970（昭和45）年 4月	大学院農学研究科（修士課程）設置
1973（昭和48）年 4月	保健管理センター設置
1979（昭和54）年 4月	大学院理学研究科（修士課程）設置
1985（昭和60）年 4月	東京農工大学大学院連合農学研究科（博士課程）の構成大学となる
1988（昭和63）年 4月	大学院教育学研究科（修士課程）設置
1989（平成元）年 5月	共同研究開発センター設置
1991（平成3）年 4月	大学院人文科学研究科（修士課程）設置 機器分析センター設置
1992（平成4）年 4月	生涯学習教育研究センター設置
1993（平成5）年 3月	工業短期大学部を廃止
4月	大学院工学研究科（博士課程）設置
1995（平成7）年 4月	大学院工学研究科（博士課程）を大学院理工学研究科（博士課程）に名称変更 大学院理学研究科（修士課程）を廃止し、大学院理工学研究科（博士課程）に再編成
1996（平成8）年 3月	教養部を廃止
4月	大学教育研究開発センター設置
1997（平成9）年 4月	広域水圏環境科学教育研究センター設置
1999（平成11）年 4月	遺伝子実験施設設置
2001（平成13）年 4月	留学生センター設置
2002（平成14）年 4月	学生就職支援センター設置
2004（平成16）年 4月	国立大学法人茨城大学設立
2005（平成17）年 7月	学術情報局設置 同局に図書館及びIT基盤センター設置
2006（平成18）年 4月	大学教育研究開発センターを大学教育センターに改組
5月	入学センター及び地球変動適応科学研究機関設置
10月	農学部附属農場を附属フィールドサイエンス教育研究センターに改組
2008（平成20）年 4月	フロンティア応用原子科学研究センター設置
2009（平成21）年 5月	産学官連携イノベーション創成機構設置 宇宙科学教育研究センター設置
2010（平成22）年 4月	教育振興局、学術振興局設置
2013（平成25）年 4月	社会連携センター設置
2016（平成28）年 4月	全学教育機構設置 全学教職センター設置 大学院教育学研究科（専門職学位課程）設置
5月	入学センターを廃止し、アドミッションセンター設置
2017（平成29）年 4月	人文社会科学部設置 人文科学研究科（修士課程）を人文社会科学研究科（修士課程）に名称変更 教育振興局、大学教育センター、留学生センター、学生相談センター、学生就職支援センターを廃止し、全学教育機構に再編成
2018（平成30）年 1月	研究・産学官連携機構設置
4月	農学部附属フィールドサイエンス教育研究センターを農学部附属国際フィールド農学センターに名称変更
9月	日越大学気候変動・開発プログラム開講
2019（令和元）年 5月	茨城大学創立70周年記念式典挙行
2020（令和2）年 4月	広域水圏環境科学教育研究センター、地球変動適応科学研究機関を廃止し、地球・地域環境共創機構に再編成
2021（令和3）年 4月	大学院人文社会科学研究科、大学院教育学研究科を改組

組織図



運営体制・教員組織



教員組織（学野）

学部・研究科名	学野名	領域
人文社会科学部	人文社会科学野	人文社会科学領域
教育学部	教育学野	第1領域、第2領域、第3領域
農学部	農学野	食生命科学領域、地域総合農学領域
理工学研究科	理学野	数学・情報数理領域、物理学領域、化学領域、生物科学領域、地球環境科学領域
	工学野	機械システム工学領域、電気電子システム工学領域、物質科学工学領域、情報科学領域、都市システム工学領域、数理・応用科学領域、ビームライン科学領域、共通領域
全学教育機構	大学教育学野	大学教育領域

役職員等

2021年7月15日現在

学長
 理事・副学長（総括理事・教育統括）
 理事・副学長（学術統括）
 理事・事務局長（総務・財務）
 理事（社会連携）
 理事（国際連携）
 監事
 監事
 副学長（研究・産学官連携）
 副学長（教育改革）
 副学長（入試・高大接続）
 学長特別補佐（ダイバーシティ推進）
 学長特別補佐（学生支援）
 学長特別補佐（SDGs推進）
 学長特別補佐（ICT・情報セキュリティ）
 学長特別補佐（社会連携）
 学長特別補佐（グローバル教育）
 学長特別補佐（新教育組織設置）

太田 寛行
 久留主泰朗
 佐川 泰弘
 山岸 仁
 鳥羽田英夫
 菊池あしな
 中根 一明
 浅見 裕子
 金野 満
 西川 陽子
 折山 剛
 木村美智子
 青柳 直子
 蓮井誠一郎
 羽瀧 裕真
 中村 麻子
 池田 庸子
 原口 弥生

経営協議会

学長
 理事・副学長（総括理事・教育統括）
 理事・副学長（学術統括）
 理事（総務・財務）
 理事（社会連携）
 理事（国際連携）
 人文社会科学部長
 教育学部長
 理学部長
 工学部長
 農学部長
 学校法人目白学園 理事長
 茨城県 副知事
 茨城キリスト教大学 名誉教授
 茨城県立竹園高等学校 校長
 学校法人茨城 理事長
 種田・鈴木法律事務所 弁護士
 早稲田大学 名誉教授
 公認会計士
 茨城大学同窓会連合会 副会長
 元 茨城県教育庁教育次長
 (株)茨城新聞社 代表取締役社長
 (国研)産業技術総合研究所 情報・人間工学領域 領域長補佐
 (株)筑波銀行 代表取締役会長
 (株)日立製作所 研究開発グループ
 テクノロジーイノベーション統括本部 副統括本部長
 日立研究所 所長
 (独)国際協力機構(JICA)筑波センター
 所長

太田 寛行
 久留主泰朗
 佐川 泰弘
 山岸 仁
 鳥羽田英夫
 菊池あしな
 内田 聡
 荒川 智
 田内 広
 増澤 徹
 戸嶋 浩明
 尾崎 春樹
 小野寺 俊
 川上美智子
 川村 始子
 種田 誠
 辻山 栄子
 外山 彬
 沼田 安広
 比留川博久
 藤川 雅海
 森田 歩
 渡邊 健

教育研究評議会

学長
 理事・副学長（総括理事・教育統括）
 理事・副学長（学術統括）
 理事（総務・財務）
 理事（社会連携）
 理事（国際連携）
 副学長（研究・産学官連携）
 副学長（入試・高大接続）
 人文社会科学部長
 教育学部長
 理学部長

太田 寛行
 久留主泰朗
 佐川 泰弘
 山岸 仁
 鳥羽田英夫
 菊池あしな
 金野 満
 折山 剛
 内田 聡
 荒川 智
 田内 広

工学部長
 農学部長
 図書館長
 全学教育機構長
 人文社会科学部教授
 人文社会科学部教授
 教育学部教授
 教育学部教授
 理学部教授
 理学部教授
 工学部教授
 工学部教授
 工学部教授
 農学部教授
 農学部教授
 全学教育機構教授

増澤 徹
 戸嶋 浩明
 原口 弥生
 西川 陽子
 鈴木 栄幸
 高橋 修
 瀧澤 利行
 野崎 英明
 岡田 誠
 金 幸夫
 乾 正知
 鎌田 賢
 大久保 武
 木下 嗣基
 安 龍洙

学長選考会議委員

学校法人目白学園 理事長
 茨城県 副知事
 茨城キリスト教大学 名誉教授
 学校法人茨城 理事長
 種田・鈴木法律事務所 弁護士
 (株)茨城新聞社 代表取締役社長
 (株)筑波銀行 代表取締役会長
 人文社会科学部長
 教育学部長
 理学部長
 工学部長
 農学部長
 全学教育機構長

尾崎 春樹
 小野寺 俊
 川上美智子
 種田 誠
 沼田 安広
 藤川 雅海
 内田 聡
 荒川 智
 田内 広
 増澤 徹
 戸嶋 浩明
 西川 陽子

学 部

人文社会科学部長
 教育学部長
 教育学部附属幼稚園長
 教育学部附属小学校長
 教育学部附属中学校長
 教育学部附属特別支援学校長
 理学部長
 理学部附属宇宙科学教育研究センター長
 工学部長
 農学部長
 農学部附属国際フィールド農学
 センター長

内田 聡
 荒川 智
 神永 直美
 渡部玲二郎
 小口 祐一
 島 剛
 田内 広
 米倉 覚則
 増澤 徹
 戸嶋 浩明
 佐藤 達雄

大 学 院

人文社会科学研究科長
 教育学研究科長
 理工学研究科長
 理工学研究科 副研究科長
 農学研究科長

内田 聡
 荒川 智
 増澤 徹
 田内 広
 戸嶋 浩明

図 書 館

図書館長
 工学部分館長
 農学部分館長

原口 弥生
 稲垣 照美
 小川 恭喜

全学教育機構/研究・産学官連携機構/アドミッションセンター

全学教育機構長
 研究・産学官連携機構長
 アドミッションセンター長

西川 陽子
 金野 満
 折山 剛

全学共同利用施設

保健管理センター所長
 全学教職センター長
 IT基盤センター長
 機器分析センター長
 遺伝子実験施設長
 地球・地域環境共創機構長
 フロンティア応用原子科学研究
 センター長
 五浦美術文化研究所長
 社会連携センター長

布施 泰子
 小川 哲哉
 外岡 秀行
 山口 央
 久保山 勉
 蓮井誠一郎
 高妻 孝光
 藤原 貞朗
 中村 麻子

学術振興局

学術振興局長 佐川 泰弘

管理運営部門

大学戦略・IR室長
 大学戦略・IR室副室長
 監査室長
 広報室長
 広報室副室長
 ダイバーシティ推進室長
 ダイバーシティ推進室副室長

佐川 泰弘
 長谷川哲也
 安田 裕
 佐川 泰弘
 安達 昇
 木村美智子
 糸賀 充

事 務 局

事務局長
 総務部長
 総務課長
 基金・同窓会課長
 人事労務課長
 財務部長
 財務課長
 契約課長
 施設課長
 学務部長
 学務部主幹(企画担当)
 学務部主幹(推進担当)
 学務企画課長
 教育支援課長
 学生支援課長
 国際交流課長
 入学課長
 研究・社会連携部長
 研究推進課長
 学術情報課長
 産学連携課長
 社会連携課長
 人文社会科学部事務長
 教育学部事務長
 理学部事務長
 工学部事務長
 農学部事務長

山岸 仁
 高橋 陵子
 安達 昇
 高橋 陵子
 糸賀 充
 大藪 敏晶
 大森 繁見
 岡野 修久
 中島 慎二
 光典
 菅谷 文宏
 渡辺 敦夫
 矢野 正敬
 三浦 範昭
 山崎 藤男
 武田由美子
 鴨志田 功
 永木 康博
 鈴木 和美
 阿藤品治夫
 小野 貴博
 矢内 結香
 武田 和志
 鮎沢 博道
 高松 尋一
 大塚 德行
 廣瀬 孝一

工学部技術部

工学部技術部長
 工学部技術部総括技術長

増澤 徹
 伊佐治 進

教職員数

■ 教職員数

2021年5月1日現在

区分	学長	理事	監事	教授	准教授	講師	助教	助手	附属 学校園 教諭	計	事務系・ 技術系 職員等	合計
役員	1	5(1)	2(1)							8(2)		8(2)
大学戦略・IR室											4(1)	4(1)
監査室											2	2
広報室											3(2)	3(2)
事務局 総務部											29(9)	29(9)
財務部											36(13)	36(13)
学務部											47(21)	47(21)
研究・社会連携部											42(13)	42(13)
人文社会科学部事務局											11(4)	11(4)
教育学部事務局											22(9)	22(9)
理学部事務局											9(1)	9(1)
工学部事務局											28(12)	28(12)
農学部事務局											24(9)	24(9)
工学部技術部											21(1)	21(1)
人文社会科学部				47(9)	26(7)	10(5)	1	3(1)		87(22)		87(22)
教育学部				58(12)	28(7)	3(2)	11(4)		89(49)	189(74)		189(74)
大学院理工学研究科理学野				45(3)	22(5)		3			70(8)		70(8)
大学院理工学研究科工学野				69(1)	46(2)	14(2)	29(4)			158(9)		158(9)
農学部				31(1)	19(3)	2(1)	5(1)			57(6)		57(6)
全学教育機構				7(2)	11(2)	5(4)	4(2)			27(10)		27(10)
研究・産学官連携機構					1					1	3(1)	4(1)
保健管理センター				2(1)						2(1)	2(2)	4(3)
IT基盤センター					2		1			3		3
機器分析センター					1					1	2	3
遺伝子実験施設				1			1(1)			2(1)		2(1)
地球・地域環境共創機構				1	3	1	4(1)			9(1)		9(1)
フロンティア応用原子科学研究センター				1			1			2		2
社会連携センター						2				2		2
合計	1	5(1)	2(1)	262(29)	159(26)	37(14)	60(13)	3(1)	89(49)	618(134)	285(98)	903(232)

注：() は、女性職員を内数で示す。

特任教授10名（人文1、教育5、農学4）を含む。

教育研究振興教員1名、機構英語担当教員1名を含む。

教育方針

■ ディプロマ・ポリシー（学位授与方針）

茨城大学の教育は、豊かな人間性、高い倫理観、幅広い教養を持ち、多様な文化と価値観を尊重する国際感覚を身に付け、変化の激しい21世紀において社会の変化に主体的に対応し、自らの将来を切り拓くことができる総合的人間力を育成することを目指しています。この目標を達成するため、卒業の認定に関する方針として、本学の学士課程における学生が卒業時に身に付けているべき能力を次のとおり定めています。

1. 世界の俯瞰的理解

自然環境、国際社会、人間と多様な文化に対する幅広い知識と俯瞰的な理解

2. 専門分野の学力

専門職業人としての知識・技能及び専門分野における十分な見識

3. 課題解決能力・コミュニケーション力

グローバル化が進む地域や職域において、多様な人々と協働して課題解決していくための思考力・判断力・表現力、及び実践的英語能力を含むコミュニケーション力

4. 社会人としての姿勢

社会の持続的な発展に貢献できる職業人としての意欲と倫理観、主体性

5. 地域活性化志向

茨城をはじめとする地域の活性化に自ら進んで取り組み、貢献する積極性

■ アドミッション・ポリシー（入学者受入方針）

ディプロマ・ポリシーに示す本学の教育目標を実現するため、入学者の受入れに関する方針として、本学へ入学する者が有していることが望ましい能力等について次のとおり定めています。

1. **（知識・技能）** 大学における専門分野の学修に必要な基礎学力を有していること
2. **（知的関心）** 自分の身近な事柄だけでなく、地域の事象、自然環境、国際社会、人間と多様な文化等の広い分野に対する知的関心を有していること
3. **（思考力・判断力・表現力）** これまでの学習と生活において他者と共に課題解決をめざした経験があり、そのための基礎的な思考力・判断力・表現力を有していること、あるいは、それらを身に付ける意欲を有していること
4. **（主体性を持って多様な人々と協働して学ぶ態度）** これまでの学習と生活において、多様な人々とコミュニケーションを取りながら協働して主体的に活動した経験があること、あるいはそのような活動をする意欲を有していること

■ カリキュラム・ポリシー（教育課程編成方針）

ディプロマ・ポリシーに示す本学の教育目標を実現するため、教育課程の編成及び実施に関する方針について、次のとおり定めています。

1. **（教育課程の編成）** ディプロマ・ポリシーで定めた5つの能力を育成するため、共通教育と専門教育からなる4年あるいは6年一貫の体系的な教育課程を編成する。
2. **（課題解決能力の育成）** 課題解決力を育み、学生が自らの理想に基づいた将来を切り拓く基礎となる思考力・判断力・表現力を育成するため、共通教育及び専門教育でそれぞれの特色を生かしたアクティブ・ラーニング科目を充実させる。
3. **（実践的英語能力の養成）** グローバル化が進む地域や職域での活動を支える実践的英語能力を共通教育、及び専門分野に即した形で専門教育において養成する。
4. **（地域・国際志向と態度を育成する教育の推進）** 共通教育及び専門教育のそれぞれにおいて、地域の理解と国際的な視野を育み、異なる地域や分野、文化的背景をもった人達とのコミュニケーション力や協働性を育成する科目を充実させる。
5. **（教育の質の保証）** 学修時間の確保と厳格な成績評価によって単位を実質化するとともに、学修成果の可視化を図り丁寧な学修ガイドを行う。教職員と学生の相互協力と点検により不断の教育改善を推進する。

学 生 数

■ 学生数

学部

2021年5月1日現在

学部・学科	1年次			2年次			3年次			4年次			合計			
	男	女	計	男	女	計	男	女	計	男	女	計	男	女	計	
人文社会科学部	現代社会学科	55	78	133	62	71(1)	133(1)	59	80	139	59	82	141	235	311(1)	546(1)
	法律経済学科	82	43	125	75	46	121	78	47(1)	125(1)	89	46	135	324	182(1)	506(1)
	人間文化学科	35	79	114	41	70(1)	111(1)	43	65	108	43(1)	75	118(1)	162(1)	289(1)	451(2)
	計	172	200	372	178	187(2)	365(2)	180	192(1)	372(1)	191(1)	203	394(1)	721(1)	782(3)	1,503(4)
人文学部	(人文コミュニケーション学科)										1	2	3	1	2	3
	(社会科学科)										20(2)	6	26(2)	20(2)	6	26(2)
	計										21(2)	8	29(2)	21(2)	8	29(2)
教育学部	学校教育教員養成課程	101	147	248	105	145	250	107	143	250	131(1)	146	277(1)	444(1)	581	1,025(1)
	養護教諭養成課程		35	35		36	36		38	38	1	38	39	1	147	148
	(情報文化課程)										3		3	3		3
	(人間環境教育課程)										2	1	3	2	1	3
	計	101	182	283	105	181	286	107	181	288	137(1)	185	322(1)	450(1)	729	1,179(1)
理学部	理学科	161(2)	57	218(2)	161(2)	56(2)	217(4)	165(6)	58	223(6)	183(2)	73(3)	256(5)	670(12)	244(5)	914(17)
	計	161(2)	57	218(2)	161(2)	56(2)	217(4)	165(6)	58	223(6)	183(2)	73(3)	256(5)	670(12)	244(5)	914(17)
工学部	機械システム工学科	125	8(1)	133(1)	122(2)	10	132(2)	124(4)	9(1)	133(5)	125(2)	13(2)	138(4)	496(8)	40(4)	536(12)
	電気電子システム工学科	122	6	128	120(1)	6	126(1)	129(3)	6	135(3)	112(3)	13(2)	125(5)	483(7)	31(2)	514(9)
	物質科学工学科	88(1)	26(1)	114(2)	86	25	111	83(2)	28(1)	111(3)	71	35	106	328(3)	114(2)	442(5)
	情報工学科	70(1)	13	83(1)	73	9	82	76(2)	11	87(2)	117(4)	7	124(4)	336(7)	40	376(7)
	都市システム工学科	46	16	62	48(1)	14	62(1)	50	23	73	62	11(1)	73(1)	206(1)	64(1)	270(2)
	(機械工学科)										29(2)		29(2)	29(2)		29(2)
	(生体分子機能工学科)										5(1)	1(1)	6(2)	5(1)	1(1)	6(2)
	(マテリアル工学科)										8(1)	1	9(1)	8(1)	1	9(1)
	(電気電子工学科)										28(1)	2	30(1)	28(1)	2	30(1)
	(メディア通信工学科)										12		12	12		12
	(知能システム工学科)										14(1)		14(1)	14(1)		14(1)
	小計	451(2)	69(2)	520(4)	449(4)	64	513(4)	462(11)	77(2)	539(13)	583(15)	83(6)	666(21)	1,945(32)	293(10)	2,238(42)
	機械システム工学科(フレックスコース)	40	3	43	41	2	43	36	3	39	38	2	40	155	10	165
	(知能システム工学科(Bコース))										7	1	8	7	1	8
	小計	40	3	43	41	2	43	36	3	39	45	3	48	162	11	173
計	491(2)	72(2)	563(4)	490(4)	66	556(4)	498(11)	80(2)	578(13)	628(15)	86(6)	714(21)	2,107(32)	304(10)	2,411(42)	
農学部	食生命科学科	23	59	82	31	50	81	34	48(1)	82(1)	29	63	92	117	220(1)	337(1)
	地域総合農学科	46	40	86	44	38	82	47	40	87	55	41	96	192	159	351
	(生物生産科学科)										1	2	3	1	2	3
	(資源生物科学科)										1		1	1		1
	(地域環境科学科)										1		1	1		1
	計	69	99	168	75	88	163	81	88(1)	169(1)	87	106	193	312	381(1)	693(1)
合計	994(4)	610(2)	1,604(6)	1,009(6)	578(4)	1,587(10)	1,031(17)	599(4)	1,630(21)	1,247(21)	661(9)	1,908(30)	4,281(48)	2,448(19)	6,729(67)	

注1：1年次が空欄の学部・学科は募集停止。

注2：() は外国人留学生を内数で示す。

科目等履修生・研究生等

2021年5月1日現在

学部・研究科	委託生	科目等履修生	研究生	特別研究生	特別聴講学生	社会人リカレント教育プログラム受講生	計
人文社会科学部		1	12		2		15
教育学部	13	6	1		1		21
理学部		1			1		2
工学部		4	14				18
農学部		1			1		2
人文社会科学研究科		1					1
理工学研究科博士後期課程				1			1
全学教育機構					10		10
その他(社会人リカレント教育プログラム受講生)						13	13
計	13	14	27	1	15	13	83

大学院

2021年5月1日現在

研究科・専攻	修士課程・博士前期課程						専門職学位課程						博士後期課程						合計					
	1年次			2年次			1年次			2年次			1年次			2年次			3年次			男	女	計
	男	女	計	男	女	計	男	女	計	男	女	計	男	女	計	男	女	計						
人文社会科学 研究科	人文科学専攻	3	8(2)	11(2)																	3	8(2)	11(2)	
	社会科学専攻	4(1)	3(1)	7(2)	9(3)	6(4)	15(7)														13(4)	9(5)	22(9)	
	(文化科学専攻)				4(1)	13(8)	17(9)														4(1)	13(8)	17(9)	
	計	7(1)	11(3)	18(4)	13(4)	19(12)	32(16)														20(5)	30(15)	50(20)	
教育学研究科	(障害児教育専攻)				1	2	3														1	2	3	
	(教科教育専攻)				19	5(1)	24(1)														19	5(1)	24(1)	
	(養護教育専攻)				3	3															3	3		
	(学校臨床心理専攻)				1	7	8														1	7	8	
	教育実践高度化専攻							24	16	40	10	4	14								34	20	54	
計				21	17(1)	38(1)	24	16	40	10	4	14								55	37(1)	92(1)		
理工学研究科 博士前期課程	量子線科学専攻	105(1)	13	118(1)	77	16	93														182(1)	29	211(1)	
	理学専攻	46(1)	15(1)	61(2)	37	19(1)	56(1)														83(1)	34(2)	117(3)	
	機械システム工学専攻	98(4)	1	99(4)	113(10)	4	117(10)														211(14)	5	216(14)	
	電気電子システム工学専攻	60(6)	3	63(6)	65(8)	4	69(8)														125(14)	7	132(14)	
	情報工学専攻	59(3)	3(1)	62(4)	40(7)	1(1)	41(8)														99(10)	4(2)	103(12)	
	都市システム工学専攻	33(3)	9(3)	42(6)	24(5)	7(4)	31(9)														57(8)	16(7)	73(15)	
	計	401(18)	44(5)	445(23)	356(30)	51(6)	407(36)														757(48)	95(11)	852(59)	
理工学研究科 博士後期課程	量子線科学専攻											8	2	10	6(1)	3	9(1)	15	1	16	29(1)	6	35(1)	
	複雑系システム科学専攻											7(1)		7(1)	6(1)		6(1)	6	3	9	19(2)	3	22(2)	
	社会インフラシステム科学専攻											9(5)	1(1)	10(6)	5(3)	1(1)	6(4)	4(3)	4(2)	8(5)	18(11)	6(4)	24(15)	
	(生産科学専攻)																2(1)			2(1)	2(1)		2(1)	
	(情報・システム科学専攻)																		1	1		1	1	
	(宇宙地球システム科学専攻)																	1	1	1		1	1	
計											24(6)	3(1)	27(7)	17(5)	4(1)	21(6)	28(4)	9(2)	37(6)	69(15)	16(4)	85(19)		
農学研究科	農学専攻	24(2)	19(5)	43(7)	27(9)	28(5)	55(14)														51(11)	47(10)	98(21)	
	(地域環境科学専攻)					1	1															1	1	
	計	24(2)	19(5)	43(7)	27(9)	29(5)	56(14)														51(11)	48(10)	99(21)	
合計	432(21)	74(13)	506(34)	417(43)	116(24)	533(67)	24	16	40	10	4	14	24(6)	3(1)	27(7)	17(5)	4(1)	21(6)	28(4)	9(2)	37(6)	952(79)	226(41)	1,178(120)

注1：1年次が空欄の研究科・専攻は募集停止。

注2：() は外国人留学生を内数で示す。

連合農学研究科

2021年5月1日現在

研究科	専攻	1年次			2年次			3年次			合計		
		男	女	計	男	女	計	男	女	計	男	女	計
連合農学 研究科	生物生産科学専攻	11(2)	4(1)	15(3)	14(5)	11(5)	25(10)	13(5)	12(3)	25(8)	38(12)	27(9)	65(21)
	応用生命科学専攻	1(0)	4(2)	5(2)	2(0)	2(1)	4(1)	9(0)	1(0)	10(0)	12(0)	7(3)	19(3)
	環境資源共生科学専攻	8(2)	11(5)	19(7)	11(4)	2(0)	13(4)	7(3)	12(6)	19(9)	26(9)	25(11)	51(20)
	農業環境工学専攻	5(3)	3(2)	8(5)	3(3)	2(1)	5(4)	10(3)	3(2)	13(5)	18(9)	8(5)	26(14)
	農林共生社会科学専攻	6(2)	4(1)	10(3)	2(0)	4(1)	6(1)	9(3)	5(1)	14(4)	17(5)	13(3)	30(8)
	計	31(9)	26(11)	57(20)	32(12)	21(8)	53(20)	48(14)	33(12)	81(26)	111(35)	80(31)	191(66)
	本学で研究指導を受けている 学生数	4(2)	3(3)	7(5)	5(1)	1(0)	6(1)	10(3)	8(3)	18(6)	19(6)	12(6)	31(12)

注：() は外国人留学生を内数で示す。

専攻科

2021年5月1日現在

専攻科	合計		
	男	女	計
特別支援教育特別専攻科 (知的障害教育専攻)	4	9	13

入学料・授業料、奨学金等

■ 入学金・授業料

全学部（フレックスコースを除く）	
入学料	282,000円
前期分授業料	267,900円
後期分授業料	267,900円
学生教育研究災害傷害保険+学研防災付帯賠償責任保険 （Aコース）（保険期間4年）	4,660円
TOEIC（IP）テスト受験経費	7,000円
茨城大学教育研究助成会会費（4年間分）	20,000円
学部後援会費（4年間分）人文社会科学部、教育学部	10,000円
理学部、工学部、農学部	12,000円
学部同窓会費 人文社会科学部、教育学部、理学部	10,000円
工学部	25,000円
農学部	5,000円

工学部フレックスコース	
入学料	141,000円
前期分授業料	133,950円
後期分授業料	133,950円
学生教育研究災害傷害保険+学研防災付帯賠償責任保険 （Aコース）（保険期間4年）	2,760円
TOEIC（IP）テスト受験経費	7,000円
茨城大学教育研究助成会会費（4年間分）	20,000円
学部後援会費（4年間分）	12,000円
学部同窓会費	25,000円

■ 高等教育の修学支援新制度

「大学等における修学の支援に関する法律」に基づき、2020年度より開始された、国の施策による「授業料・入学金の減免」と、返還を要しない「日本学生支援機構の給付型奨学金」がセットになった「高等教育の修学支援新制度」が開始され、本学はこの制度が利用できる「一定の要件を満たすことの確認を受けた確認大学」として、令和元年9月20日付で文部科学省から公表されています。

■ 茨城大学独自の奨学金・給付金制度

2021年度は、新型コロナウイルス感染症拡大の影響により、多くの学生が経済的にも精神的にも厳しい状況に置かれている中、茨城大学ではすべての学生に、自由・自発的に行動できる学びの場を可能な限り守り、安心・安全に大学生活を送ってもらうため、大学予算や大学基金等を活用した経済支援を行います。

■ 茨城大学独自の入学料・授業料免除制度

※高等教育の修学支援新制度の対象とならない学種の学生が対象

入学料免除

（対象）

- ・入学前1年以内に入学する者の学資負担者が死亡した場合
- ・入学前1年以内に入学する者若しくは学資負担者が風水害等の災害を受けた場合
- ・その他やむを得ない事情がある場合

（制度内容）

入学料の全額又は半額を免除

成績優秀奨学制度（授業料免除）

（対象）

学部2年次・4年次生、及び修士課程（博士前期課程）1年次生

（制度内容）

学部2年次生、4年次生………半期分の授業料の1/4額を免除
修士課程（博士前期課程）1年次生………半期分の授業料の半額を免除

※学生からの申請ではなく、各学部、研究科からの推薦に基づき、成績優秀者として学長が決定した学生に対し、授業料免除を行います。

授業料免除

（対象）

- ・学資負担者が非課税または学生本人が社会的養護を必要とする者である場合
- ・経済的理由により授業料の納付が困難であり、かつ、学業優秀と認められる場合
- ・申請前6か月以内（新入生の入学した日の属する学期の免除に係る場合は入学前1年以内）において、学資負担者が死亡し、または学生もしくは学資負担者が風水害等の災害を受け、授業料の納付が著しく困難であると認められる場合
- ・その他やむを得ない事情がある場合

（制度内容）

授業料の全額又は半額若しくは1/4額を免除

新型コロナウイルス感染症拡大に伴う家計急変授業料免除

高等教育の修学支援新制度の対象外となる学部生・大学院生や留學生で、新型コロナウイルス感染症の影響により家計が急変した学生に対し、本学基準に従って授業料を減免します。

■ 2020年度以前の学部入学生に対する特例の授業料免除

高等教育の修学支援新制度（新制度）の開始に伴い、2020年度に実施していた本学独自の授業料免除制度における授業料免除額より、新制度適用後の授業料免除額が減少する学生に対する授業料免除を行います。（差額支援）

附属学校園

教育学部附属学校

2021年5月1日現在

附属幼稚園	収容定員	134
	学級の数	5
	年少組	32
	年中組	37
	年長組	49
	現員（合計）	118
附属小学校	収容定員	630
	学級の数	19
	1年次	104
	2年次	102
	3年次	100
	4年次	103
	5年次	100
	6年次	101
	現員（合計）	610
附属中学校	収容定員	432
	学級の数	12
	1年次	144
	2年次	143
	3年次	143
	現員（合計）	430

附属特別支援学校		
(小学部)	収容定員	18
	学級の数	4
	1年次	3
	2年次	3
	3年次	3
	4年次	3
	5年次	2
	6年次	4
(中学部)	収容定員	18
	学級の数	3
	1年次	4
	2年次	5
	3年次	4
(高等部)	収容定員	24
	学級の数	3
	1年次	6
	2年次	7
	3年次	6
	現員（合計）	50

入学者数

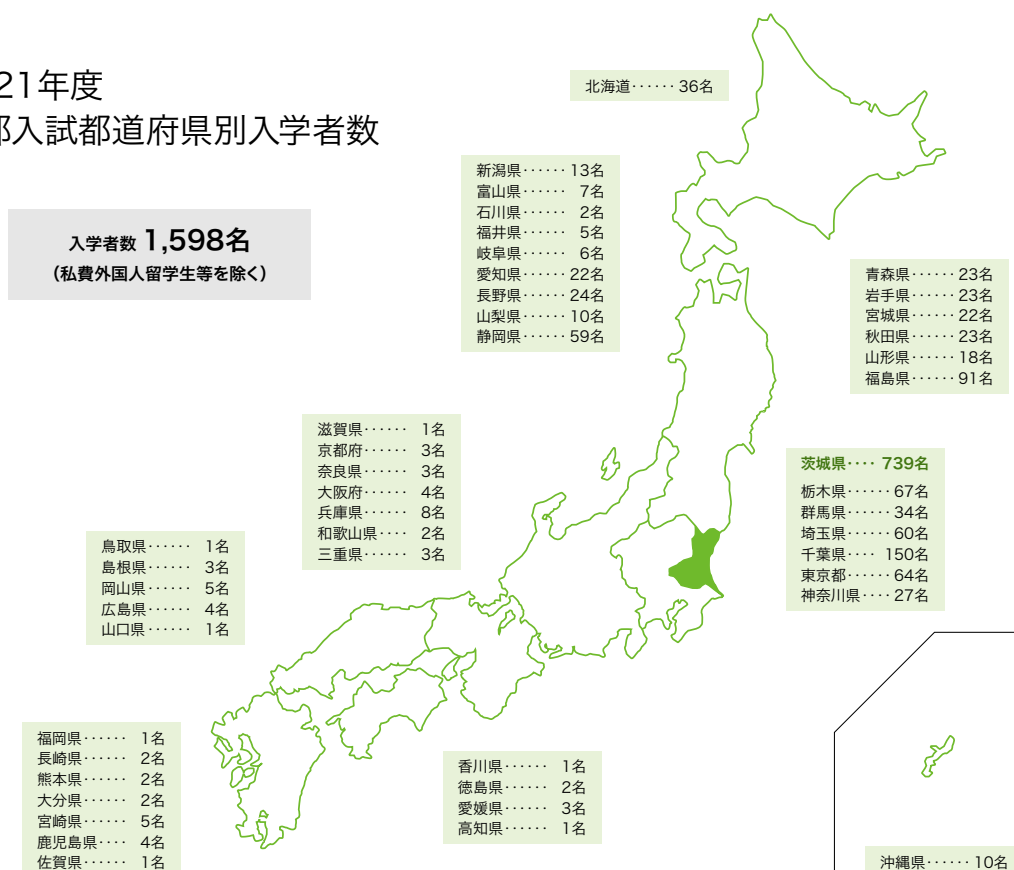
2021年度入学者数（学部）

2021年5月1日現在

学部	学科・課程	入学定員	志願者数	受験者数	合格者数	入学者数		
						男子	女子	合計
人文社会科学部	現代社会学科	130	599	358	164	55	78	133
	法律経済学科	120	619	330	147	82	43	125
	人間文化学科	110	536	353	134	35	79	114
	小計	360	1,754	1,041	445	172	200	372
教育学部	学校教育教員養成課程	240	1,305	848	255	101	147	248
	養護教諭養成課程	35	131	89	35	0	35	35
	小計	275	1,436	937	290	101	182	283
理学部	理学科	205	980	631	243	161	57	218
工学部	機械システム工学科	130	541	281	161	125	8	133
	電気電子システム工学科	125	473	245	152	122	6	128
	物質科学工学科	110	427	209	148	88	25	113
	情報工学科	80	349	209	97	69	13	82
	都市システム工学科	60	315	156	73	46	16	62
	機械システム工学科（フレックスコース）	40	211	110	56	40	3	43
	小計	545	2,316	1,210	687	490	71	561
農学部	食生命科学科	80	211	152	96	23	59	82
	地域総合農学科	80	273	238	92	46	40	86
	小計	160	484	390	188	69	99	168
合計		1,545	6,970	4,209	1,853	993	609	1,602

※一般入試（前期・後期）、学校推薦型選抜、総合型選抜、帰国子女選抜、私費外国人留学生選抜、欠員補充第2次募集の合計（外国政府派遣留学生は除く）

2021年度 学部入試都道府県別入学者数



2021年度入学者数（大学院・専攻科）

2021年5月1日現在

研究科	課程	入学定員	志願者数	受験者数	合格者数	入学者数		
						男子	女子	合計
人文社会科学研究科	修士課程	31	37	32	18	7	11	18
教育学研究科	専門職学位課程	43	42	42	42	24	16	40
理工学研究科	博士前期課程	348	499	494	481	401	44	445
	博士後期課程	38	27	26	26	22	2	24
	計	386	526	520	507	423	46	469
農学研究科	修士課程	48	60	58	51	24	18	42
合計		508	665	652	618	478	91	569

専攻科	入学定員	志願者数	受験者数	合格者数	入学者数		
					男子	女子	合計
特別支援教育特別専攻科	25	22	22	19	4	9	13

2021年度3年次編入学者数

2021年5月1日現在

学部	募集人員	志願者数	受験者数	合格者数	入学者数
教育学部	若干名	5	4	2	2
理学部	4	20	17	5	4
工学部	20	59	58	24	21
農学部	10	25	23	7	4
合計	34	109	102	38	31

※人文社会科学部では3年次編入学制度における入学者の募集はなし。

卒業生・修了者数

学部卒業生数

2021年5月1日現在

学部	学科・課程	卒業生
人文社会科学部	現代社会学科	120
	法律経済学科	113
	人間文化学科	108
	小計	341
人文学部	人文コミュニケーション学科	13
	社会科学科	16
	小計	29
教育学部	学校教育教員養成課程	229
	養護教諭養成課程	35
	情報文化課程	3
	人間環境教育課程	4
	小計	271
理学部	理学科	199
	小計	199
工学部	情報工学科	71
	都市システム工学科	60
	機械工学科	86
	生体分子機能工学科	83
	マテリアル工学科	42
	電気電子工学科	69
	メディア通信工学科	46
	知能システム工学科	47
	知能システム工学科（Bコース）	37
	小計	541
	農学部	生物生産科学科
資源生物科学科		1
地域環境科学科		2
食生命科学科		76
地域総合農学科		73
小計		155
合計		1,536

大学院研究科修了者数

2021年5月1日現在

研究科	専攻	修了者
人文社会科学研究科	文化科学専攻	8
	社会科学専攻	12
	小計	20
教育学研究科	障害児教育専攻	5
	教科教育専攻	13
	養護教育専攻	4
	学校臨床心理専攻	9
	小計	31
教育学研究科 (専門職大学院)	教育実践高度化専攻	16
	小計	16
理工学研究科 博士前期課程	量子線科学専攻	99
	理学専攻	44
	機械システム工学専攻	97
	電気電子システム工学専攻	62
	情報工学専攻	29
	都市システム工学専攻	31
	電気電子工学専攻	1
小計	363	
農学研究科	農学専攻	31
	小計	31
理工学研究科 博士後期課程	量子線科学専攻	6
	複雑系システム科学専攻	9
	社会インフラシステム科学専攻	4
	宇宙地球システム科学	2
	物質科学専攻	1
小計	22	
合計		483

※大学院修了者は博士後期課程満期退学者を含む。

専攻科修了者数

2021年5月1日現在

専攻科	専攻	修了者
特別支援教育特別専攻科	知的障害教育専攻	13
合計		13

修士・博士学位授与者数

2021年5月1日現在

研究科		2020年度		
		課程	論文	計
理工学研究科	博士（理学）	9	3	12
	博士（学術）	1	0	1
	博士（工学）	10	2	12
人文社会科学研究科	修士（学術）	20	-	20
	修士（教育学）	31	-	31
教育学研究科	教職修士（専門職）	16	-	16
	修士（理学）	85	-	85
理工学研究科	修士（工学）	278	-	278
	修士（農学）	31	-	31
農学研究科	修士（農学）	7	0	7
連合農学研究科（茨城大学配置学生）	博士（農学）	7	0	7

進路状況

学部卒業生

区分	人文学部		人文社会科学部		教育学部		理学部		工学部		農学部		合計
	男	女	男	女	男	女	男	女	男	女	男	女	
進学	0	0	8	10	17	12	83	23	317	26	25	15	536
公務員	0	2	38	24	11	14	7	3	13	1	8	15	136
教員	0	0	4	1	50	104	1	2	0	0	2	0	164
農業・林業	1	0	1	1	0	0	0	0	0	0	5	4	12
漁業	0	0	0	0	0	0	0	0	0	0	0	0	0
鉱業・採石業・砂利採取業	0	0	0	0	0	0	0	0	1	0	0	0	1
建設業	1	0	4	7	0	0	0	0	12	3	3	0	30
製造業	1	0	4	16	2	1	2	7	48	12	8	21	122
電気・ガス・熱供給・水道業	0	0	0	1	1	0	0	0	5	2	0	1	10
情報通信業	2	0	15	41	4	6	20	8	45	9	2	6	158
運輸業・郵便業	0	0	3	5	0	1	0	1	3	0	1	3	17
卸売業・小売業	0	1	8	23	1	7	2	3	6	0	7	8	66
金融業・保険業	2	0	14	20	1	2	2	2	3	2	1	1	50
不動産業・物品賃貸業	0	0	1	10	1	2	1	1	0	0	1	0	17
サービス業	3	3	19	32	6	19	12	3	8	4	2	11	122
医療・福祉	1	0	3	14	0	2	0	1	1	0	0	2	24
その他の産業	0	0	0	0	0	0	1	0	0	0	0	0	1
その他	8	4	6	8	2	5	9	5	17	3	1	2	70
計(男女別)	19	10	128	213	96	175	140	59	479	62	66	89	1,536
計(学部別)	29		341		271		199		541		155		1,536

※大学院修了者は博士後期課程満期退学者を含む。

大学院修了者

2021年5月1日現在

人文社会科学研究科	教育学研究科	理工学研究科				農学研究科		合計
		博士前期課程		博士後期課程		男	女	
		男	女	男	女			
1	0	0	0	18	2	0	0	21
1	2	1	3	2	0	1	0	16
0	0	21	12	1	0	0	0	34
0	0	0	0	0	0	0	2	2
0	0	0	0	0	0	0	0	0
0	0	0	0	25	3	0	0	28
0	0	0	0	159	14	3	1	185
0	0	0	0	9	1	0	0	10
1	1	1	0	62	6	2	0	74
0	0	0	0	8	0	0	0	8
0	1	0	1	1	0	0	0	3
0	0	0	0	0	0	0	0	0
0	0	0	0	0	0	0	0	0
2	4	1	1	30	10	7	1	63
0	0	1	3	1	1	0	0	7
0	0	0	0	0	2	0	0	2
0	7	0	2	6	4	5	0	30
5	15	25	22	322	41	20	2	483
20	47	363	22	31	483			

主な就職先 (2021年3月卒業生・修了者)

※ ()は就職者数

茨城県小学校教員(72) / 茨城県中学校教員(38) / 茨城県庁(32) / 茨城県高等学校教員(18) / 茨城県特別支援学校教員(15) / 株式会社茨城計算センター(13) / JAグループ(12) / 株式会社常陽銀行(11) / 国立研究開発法人日本原子力研究開発機構(11) / 株式会社カスミ(11) / 茨城県信用組合(9) / 茨城県中高一貫校(義務教育学校)教員(8) / 株式会社日立産業制御ソリューションズ(8) / 株式会社ユードム(8) / 東日本旅客鉄道株式会社(7) / スズキ株式会社(7) / 日立Astemo株式会社(7) / 株式会社日立ハイテク(6) / SMC株式会社(6) / 東海旅客鉄道株式会社(5) / 国立研究開発法人農業・食品産業技術総合研究機構(5) / イオンリテール株式会社(5) / 一誠商事株式会社(5) / 水戸市役所(4) / 土浦市役所(4) / 千葉県小学校教員(4) / 株式会社日立製作所(4) / 株式会社アウトソーシングテクノロジー(4) / 株式会社日立システムズ(4) / 株式会社アルプス技研(4) / 千葉県庁(3) / 日立市役所(3) / つくばみらい市役所(3) / 鉾田市役所(3) / 小美玉市役所(3) / 千葉県中学校教員(3) / 千葉県高等学校教員(3) / 国立大学法人茨城大学(3) / 日本年金機構(3) / 独立行政法人鉄道建設・運輸施設整備支援機構(3) / 株式会社日立パワーソリューションズ(3) / 日立グローバルライフソリューションズ株式会社(3) / 富士通株式会社(3) / 水戸信用金庫(3) / 中日本高速道路株式会社(3) / 株式会社SUBARU(3) / 株式会社E&Eテクノサービス(3) / いすゞ自動車株式会社(3) / デジタルサーブ株式会社(3) / アルプスアルパイン株式会社(3) / 茨城セキスイハイム株式会社(3) / 株式会社メイテック(3) / 株式会社旭物産(3) / 日本電気株式会社(3) / 凸版印刷株式会社(3) / 古河機械金属株式会社(3) / 富士ソフト株式会社(3) / 工機ホールディングス株式会社(3) / 国土交通省関東地方整備局(2) / 農林水産省(2) / 厚生労働省茨城労働局(2) / 埼玉県庁(2) / 静岡県庁(2) / つくば市役所(2) / 稲敷市役所(2) / 鹿嶋市役所(2) / 石岡市役所(2) / 那珂市役所(2) / 八千代町役場(2) / 阿見町役場(2) / いわき市役所(2) / 千葉市役所(2) / 茨城県警察(2) / 茨城県中高一貫校教員(2) / 茨城県幼稚園教員(2) / 茨城大学(研究員)(2) / 福島県小学校教員(2) / 福島県高等学校教員(2) / 静岡県中学校教員(2) / 栃木県中学校教員(2) / キヤノンセミコンダクターエキップメント株式会社(2) / 茨城交通株式会社(2) / 花王株式会社(2) / シグマ光機株式会社(2) / イトウ製菓株式会社(2) / アドバンテック株式会社(2) / マブチモーター株式会社(2) / キヤノン株式会社(2) / DSP株式会社(2) / トヨタカラー南茨城株式会社(2) / 株式会社NAT(2) / トーヨーカネツ株式会社(2) / 茨城トヨタ自動車株式会社(2) / 茨城水産株式会社(2) / アイ・イー・シー株式会社(2) / NEC ネットウエスアイ株式会社(2) / JX金属株式会社(2) / 関彰商事株式会社(2) / 株式会社学究社(2) / 株式会社ジェイテック(2) / 株式会社エアー(2) / 株式会社日立ビルシステム(2) / 株式会社タンガロイ(2) / 株式会社中セキ関東甲信越(2) / 株式会社ケーズホールディングス(2) / 株式会社日立テクノロジーズアンドサービス(2) / 株式会社日立ソリューションズ(2) / 株式会社日立ソリューションズ・クリエイト(2) / 株式会社日立産機システム(2) / 株式会社ファミリーマート(2) / 株式会社日立インダストリアルプロダクツ(2) / 株式会社ワールドインテック(2) / 株式会社日産オートモーティブテクノロジー(2) / 株式会社メンバーズ(2) / 株式会社南東北クボタ(2) / 株式会社フジクラ(2) / 株式会社筑波銀行(2) / 株式会社トーセイシステムズ(2) / 株式会社水工エンジニアリング(2) / 株式会社セイミヤ(2) / 株式会社ジーアフター(2) / 株式会社クレスコ(2) / 株式会社日立情報通信エンジニアリング(2) / 株式会社オープンハウス(2) / 株式会社小松製作所(2) / 株式会社エイワフン(2) / 株式会社小糸製作所(2) / 株式会社インテック(2) / 株式会社山新(2) / 株式会社アドバンテスト(2) / 株式会社協和エクシオ(2) / 株式会社アップビート(2) / 三菱ケミカル株式会社(2) / 昭和電工マテリアルズ株式会社(2) / 公益社団法人日本アイソトープ協会(2) / 富士電機株式会社(2) / 富士フィルムテクノプロダクツ株式会社(2) / 富士ゼロックス茨城株式会社(2) / 朝日航洋株式会社(2) / 日立建機株式会社(2) / 社会福祉法人共生社(2) / 日本原子力発電株式会社(2) / 山九株式会社(2) / 日星電気株式会社(2) / 東京海上日動火災保険株式会社(2) / 京セラ株式会社(2)

学生の活躍・受賞（学生表彰者）

2020年度学生表彰者（学術又は教育の分野で顕著な成果を挙げたと認められる者）

No	学部団体等	氏名	所属	表彰に該当する行為
1	理学部	鈴木 湧平	理学部理学科4年	アジア気候変動研究に関する国際セミナー「Southeast Asia Research-based Network on Climate Change Adaptation Science(SARNCCAR)」において、日本人学生として唯一発表
2		山口 哲志	理学部理学科4年	純粋数学分野の研究集会「第36回調和解析セミナー」において、講演
3		吉川 匠	理学部理学科4年	日本畜糸学会若手の会主催「日本畜糸学会91回大会」において、「表彰対象一般公演者」に選出
4	工学部	田所 聖也	工学部情報工学科4年	国際会議「The 2021 International Conference On Artificial Life And Robotics (ICAROB 2021)」において、採録が決定
5		渡辺 真大	工学部都市システム工学科4年	「令和2年度土木学会全国大会第75回年次学術講演会」において、講演会優秀論文賞を受賞
6		大笠 明日香	工学部都市システム工学科4年	公益社団法人日本地下水学会主催「日本地下水学会2020年秋季講演会」において「若手優秀講演賞」を受賞
7		佐々木 将	工学部情報工学科4年	IEEE Life Sciences Technical Community主催「2021 IEEE 3rd Global Conference on Life Sciences and Technologies」において、論文の受理及び発表
8		星 翔太	工学部マテリアル工学科4年	公益社団法人日本金属学会・一般社団法人日本鉄鋼協会主催「日本金属学会・日本鉄鋼協会」において「奨学賞」を受賞
9		升井 尋斗	工学部都市システム工学科4年	公益財団法人土木学会関東支部主催「第48回土木学会関東支部技術研究発表会」において、「優秀発表者賞」を受賞
10		清水 優歌	工学部マテリアル工学科4年	公益社団法人日本金属学会主催「2021年春期第168回講演大会」において、「第36回優秀ポスター賞」を受賞
11		佐近 隆介	工学部マテリアル工学科4年	公益社団法人日本金属学会主催「2021年春期第168回講演大会」において、「第36回優秀ポスター賞」を受賞
12		滝口 裕也	工学部知能システム工学科4年	一般社団法人日本機械学会関東支部主催「関東学生会第60回学生会卒業発表講演会」において「Best Presentation Award」受賞
13		構松 雄太郎	工学部マテリアル工学科4年	公益社団法人日本金属学会主催「2021年春期第168回講演大会」において「優秀ポスター賞」受賞
14	理工学研究科博士前期課程	渡辺 雅人	理工学研究科博士前期課程理学専攻2年	「2020年度VLBI懇談会シンポジウム」において、優秀口頭発表賞を受賞
15		井上 千穂	理工学研究科博士前期課程理学専攻2年	学術誌論文「Synthesis」において、論文が掲載
16		中島 和也	理工学研究科博士前期課程理学専攻2年	学術誌論文「HETEROCYCLES」において、論文が掲載
17		小幡 祥太	理工学研究科博士前期課程機械システム工学専攻2年	「日本機械学会論文集」において、筆頭論文が掲載 英文誌「Journal of the Mechanical Behavior of Biomedical Materials」において、共著論文が掲載
18		HUANG YU	理工学研究科博士前期課程機械システム工学専攻2年	共著者の論文が「第48回NAMRC (North American Manufacturing Research Conference, NAMRC48)」において、優秀技術論文に採択された。
19		瀬田 匠汰	理工学研究科博士前期課程機械システム工学専攻2年	「一般社団法人日本塑性加工学会関東3支部新進部会」において、ポスター発表努力賞を受賞
20		野上 謙三	理工学研究科博士前期課程機械システム工学専攻2年	「一般社団法人日本機械学会関東支部茨城ブロック2020年茨城講演会」において、優秀講演賞を受賞
21		半沢 達也	理工学研究科博士前期課程機械システム工学専攻2年	「一般社団法人日本機械学会関東支部茨城ブロック2020年茨城講演会」において、優秀講演賞を受賞 「日本機械学会論文集」において、筆頭論文が掲載
22		井坂 開	理工学研究科博士前期課程電気電子システム工学専攻2年	2020年度「ライフサポート学会奨励賞」に内定 「International Conference on Emerging Technologies for Communications」において、Best Short Paper Awardを受賞
23		町田 純平	理工学研究科博士前期課程都市システム工学専攻2年	公益社団法人土木学会土木情報学委員会において、「土木情報学論文奨励賞」を受賞
24		中川 康太郎	理工学研究科博士前期課程量子線科学専攻2年	「日本銅学会第60回記念講演大会」において、学生優秀講演賞を受賞
25		山本 隆文	理工学研究科博士前期課程量子線科学専攻2年	「第14回物性科学領域横断研究会・若手一般講演」において、若手奨励賞を受賞
26		倉山 智成	理工学研究科博士前期課程電気電子システム工学専攻1年	「ITC-CSCC 2020(The 35th International Technical Conference on Circuits/Systems, Computers and Communications)」において、Best Paper Awardsを受賞
27		仁平 真由	理工学研究科博士前期課程都市システム工学専攻1年	「公益社団法人日本騒音制御工学会2020年秋季研究発表会」において、「学生優秀発表賞」を受賞
28		深谷 泰己	理工学研究科博士前期課程都市システム工学専攻1年	「日本物流学会第37回全国大会における院生セッション」において、日本物流学会第37回全国大会院生セッション優秀発表賞を受賞
29		山内 怜生	理工学研究科博士前期課程都市システム工学専攻1年	「令和2年度土木学会全国大会第75回年次学術講演会」において、年次学術講演会優秀論文賞を受賞
30		吉成 啓人	理工学研究科博士前期課程量子線科学専攻1年	公益社団法人日本化学会英文学術会報「Bulletin of the Chemical Society of Japan」において、優秀論文 (Selected Paper)として選出された
31		小山 翔	理工学研究科博士前期課程電気電子システム工学専攻1年	一般社団法人電気学会主催「2020年電気学会研究会」において、「2020年電気学会優秀論文発表賞」受賞
32		笹間 裕太	理工学研究科博士前期課程電気電子システム工学専攻1年	一般社団法人電気学会主催「2020年電気学会研究会」において、「2020年電気学会優秀論文発表賞」受賞
33		鈴木 碧海	理工学研究科博士前期課程量子線科学専攻1年	日本原子力学会北関東支部主催「令和2年度日本原子力学会北関東支部リモート若手研究者・技術者発表会」において「最優秀発表賞」受賞 量子生命科学会主催「量子生命科学会第2回大会ポスター発表」において「優秀発表賞」受賞
34		位田 菜奈美	理工学研究科博士前期課程電気電子システム工学専攻1年	電信情報通信学会東京支部学生会主催「第26回電信情報通信学会東京支部学生会研究発表会」において「東京支部学生奨励賞」を受賞
35		小名木 海飛	理工学研究科博士前期課程量子線科学専攻2年	アメリカ化学会学術誌「ACS Omega」において、論文掲載
36		内山 広純	理工学研究科博士前期課程理学専攻1年	日本畜糸学会若手の会主催「令和3年度畜糸・昆虫機能利用学術講演会」において、「学生発表賞」を受賞
37		駒井 芹哉	理工学研究科博士前期課程量子線科学専攻2年	(一社) スマートプロセス学会エレクトロニクス生産科学部会主催「第27回エレクトロニクスにおけるマイクロ接合・実装技術シンポジウム」において、「優秀発表賞」を受賞
38		渡邊 ほのか	理工学研究科博士前期課程量子線科学専攻2年	学術研究論文「The Journal of Biochemistry」において、筆頭著者論文が受理
39		佐藤 元基	理工学研究科博士前期課程電気電子システム工学専攻2年	一般社団法人電子情報通信学会通信ソサイエティ電気通信エネルギー技術研究専門委員会主催「電子情報通信学会電子通信エネルギー技術研究会」において「若手エンジニア論文発表賞」受賞 公益社団法人自動車技術会主催「自動車技術会大学院研究奨励賞」を受賞 Presented at the Conference of the Technical Committee on Energy Engineering in Electronics and Communications, Online meeting」において「IEEE PELS Japan Joint Chapter and Fukuoka Chapter, IEEE PELS Japan Young Engineer Award」を受賞
40		檜山 佳祐	理工学研究科博士前期課程機械システム工学専攻2年	一般社団法人軽金属学会主催「軽金属学会」において、「令和2年度軽金属希望の星賞」受賞
41		木内 智也	理工学研究科博士前期課程機械システム工学専攻2年	一般社団法人軽金属学会主催「軽金属学会」において、「令和2年度軽金属希望の星賞」受賞
42		山口 清	理工学研究科博士前期課程機械システム工学専攻2年	一般社団法人ライフサポート学会主催「ライフサポート学会」において、「ライフサポート学会奨励賞」を受賞
43		木村 健太郎	理工学研究科博士前期課程機械システム工学専攻2年	一般社団法人軽金属学会主催「軽金属学会」において、「令和2年度軽金属希望の星賞」受賞
44		米村 輝輝	理工学研究科博士前期課程機械システム工学専攻2年	一般社団法人軽金属学会主催「軽金属学会」において、「令和2年度軽金属希望の星賞」受賞
45	一ノ瀬彩研究室	山田 翔馬 他2名	工学部都市システム工学科4年	茨城県及び茨城県デザインセンター主催、「IBARAKI DESIGN SELECTION 2020」において、選定を受賞
46	茨城大学人文社会科学部管理会計論ゼミナール	谷口 俣 他3名	人文社会科学部法律経済学科3年	会計学のゼミナール研究発表大会「アカウンティングコンペティション第5回 (2020)」において、中央経済賞を受賞
47	教育学部教育学研究科・R1デザインIIチーム	塩畑 綾香 他1名	教育学研究科教育専攻2年	一般社団法人芸術工学会主催「減災デザイン&プランニング・コンペ 2020」において、審査員賞を受賞

学生の活躍・受賞(学生表彰者)

No	学部団体等	氏名	所属	表彰に該当する行為
48	教育学部教育学研究科・R2デザインIIチーム	山崎 愛那夢 他2名	教育学部研究科教科教育専攻1年	公益社団法人インテリア産業協会主催「令和2年度キッチン空間アイデアコンテスト」において奨励賞を受賞
49	教育学部美術専修・R2工芸IIIチーム	田中 かずさ 他1名	教育学部学校教育教員養成課程3年	株式会社クツツ主催「第9回100年文具への道」において、入賞

2020年度学生表彰者(課外活動において、文化・芸術の分野で文化の向上発展に顕著な功績を挙げたと認められる者、又は体育の分野で優秀な成績を挙げたと認められる者)

No	学部団体等	氏名	所属	表彰に該当する行為
50	オリエンテーリング部	菅沼 友仁	工学部マテリアル工学科4年	「2020年度日本学生オリエンテーリング選手権大会」ME(男子選手権部門)ロング・ディスタンス競技部門 出場 「2020年度日本学生オリエンテーリング選手権大会」ME(男子選手権部門)スプリント競技部門決勝 出場
51		豊田 健登	教育学部学校教育教員養成課程4年	「2020年度日本学生オリエンテーリング選手権大会」ME(男子選手権部門)ロング・ディスタンス競技部門 出場 「2020年度日本学生オリエンテーリング選手権大会」ME(男子選手権部門)スプリント競技部門決勝 出場
52		大栗 由希	工学部物質科学工学科3年	「2020年度日本学生オリエンテーリング選手権大会」WE(女子選手権部門)ロング・ディスタンス競技部門 出場 「2020年度日本学生オリエンテーリング選手権大会」WE(女子選手権部門)スプリント競技部門決勝 出場
53		竹下 晴山	工学部機械システム工学科3年	「2020年度日本学生オリエンテーリング選手権大会」ME(男子選手権部門)ロング・ディスタンス競技部門 出場
54		堀内 颯介	工学部電気電子システム工学科2年	「2020年度日本学生オリエンテーリング選手権大会」ロング・ディスタンス競技部門 一般の部門(MUL1クラス)2位 「2020年度日本学生オリエンテーリング選手権大会」ME(男子選手権部門)スプリント競技部門決勝 出場
55	女子バスケットボール部	谷萩 舞香	教育学部学校教育教員養成課程4年	「関東大学女子バスケットボール連盟主催第70回記念関東大学女子バスケットボールリーグ戦」において、得点王及び優秀選手賞を受賞
56	陸上競技部	木内 智也	理工学研究科博士前期課程機械システム工学専攻2年	「2020年国公立大学陸上競技大会(関東大会) 対校男子棒高跳 第2位 「第99回関東学生陸上競技対校選手権大会」男子3部棒高跳 第1位
57		小谷野 陽平	理工学研究科博士前期課程都市システム工学専攻1年	「第99回関東学生陸上競技対校選手権大会」男子3部棒高跳 第3位
58		池田 風香	教育学部学校教育教員養成課程4年	「2020年国公立大学陸上競技大会(関東大会) 対校女子棒高跳 第2位
59		前川 凛太郎	教育学部学校教育教員養成課程4年	「2020年国公立大学陸上競技大会(関東大会) 対校男子1500m 第3位
60		山形 菜々子	教育学部学校教育教員養成課程4年	「2020年国公立大学陸上競技大会(関東大会) 対校女子円盤投 第1位 「2020年国公立大学陸上競技大会(関東大会) 対校女子砲丸投 第2位
61		関口 りょう	教育学部学校教育教員養成課程3年	「2020年国公立大学陸上競技大会(関東大会) 対校女子走高跳 第3位
62		藤澤 真由	教育学部学校教育教員養成課程3年	「2020年国公立大学陸上競技大会(関東大会) 対校女子100mハードル 第4位
63		小林 洋大	工学部物質科学工学科3年	「2020年国公立大学陸上競技大会(関東大会) 対校男子走幅跳 第3位
64		小林 亜由佳	教育学部学校教育教員養成課程2年	「2020年国公立大学対校陸上競技大会(関東大会) 対校女子5000m 第2位
65		鈴木 万裕	教育学部学校教育教員養成課程2年	「2020年国公立大学対校陸上競技大会(関東大会) 対校女子やり投 第3位
66		野宮 翠々	教育学部学校教育教員養成課程1年	「2020年国公立大学対校陸上競技大会(関東大会) 対校女子5000m 第1位
67		渡部 善貴	工学部物質科学工学科1年	「2020年国公立大学対校陸上競技大会(関東大会) 対校男子やり投 第3位
68	女子バスケットボール部	谷萩 舞香 他20名	教育学部学校教育教員養成課程4年	「関東大学女子バスケットボール連盟主催第70回記念関東大学女子バスケットボールリーグ戦」3部C優勝
69	漕艇部	則竹 美桜 他1名	人文社会科学部法律経済学科2年	「第43回東日本新人選手権漕艇大会」女子ダブルスカル 優勝
70	陸上競技部(女子)	谷口 寧那 他12名	人文社会科学部法律経済学科4年	「2020年国公立大学対校陸上競技大会(関東大会) 団体女子 総合第4位
71	ラグビー部	菅井 碧由 他17名	理学部理学科4年	「第71回全国地区対抗大学ラグビーフットボール大会」 出場

2020年度学生表彰者(ボランティア活動等により、地域社会に多大な貢献をしたと認められる者)

No	学部団体等	氏名	所属	表彰に該当する行為
72	学びと交流の秘密基地	日向野 聡志 他27名	人文社会科学部法律経済学科3年	2014年に学生が主体となって「貧困の連鎖」という社会問題を解決するために結成された団体で、今年度はフードバンク茨城の食糧支援や奨学金などの情報提供やZOOMでの学習支援などを行った。また、今年度、コロナ禍のもとでの教育格差の拡大防止を期待されたことで、赤い羽根共同募金の助成を受けている。
73	まなびの輪	佐川 真穂 他17名	人文社会科学部現代社会学科3年	2014年から大洗町を中心に活動している多文化共生のまちづくりの推進を目的とした団体で、今年度は、コロナ禍の影響を受けながらも、地域のボランティアなどと協同し活動を続けてきた。日本語教室(交流会)を対面からオンラインに移行することで、大洗町だけでなく他県や世界から外国人の方々も参加する活動となった。
74	人文社会科学部研究科	杉浦 彰子	人文社会科学部研究科文化科学専攻2年	「3.11から10年 声でつなぐ8時間」といった東日本大震災を題材とした「茨大フルール×社会行動論ゼミWEBラジオ」をZoom及びYouTubeLIVEで放送し、NHK等の多くのメディアにおいて報道された
75	人文社会科学部	関口 佳恵	人文社会科学部現代社会学科3年	「3.11から10年 声でつなぐ8時間」といった東日本大震災を題材とした「茨大フルール×社会行動論ゼミWEBラジオ」をZoom及びYouTubeLIVEで放送し、NHK等の多くのメディアにおいて報道された
76		清水 優花	人文社会科学部現代社会学科3年	「3.11から10年 声でつなぐ8時間」といった東日本大震災を題材とした「茨大フルール×社会行動論ゼミWEBラジオ」をZoom及びYouTubeLIVEで放送し、NHK等の多くのメディアにおいて報道された
77		菅野 瑛基	人文社会科学部現代社会学科3年	「3.11から10年 声でつなぐ8時間」といった東日本大震災を題材とした「茨大フルール×社会行動論ゼミWEBラジオ」をZoom及びYouTubeLIVEで放送し、NHK等の多くのメディアにおいて報道された
78		佐藤 美理	人文社会科学部現代社会学科2年	「3.11から10年 声でつなぐ8時間」といった東日本大震災を題材とした「茨大フルール×社会行動論ゼミWEBラジオ」をZoom及びYouTubeLIVEで放送し、NHK等の多くのメディアにおいて報道された
79	茨大東北ボランティア*Fleur*	荒井 天雄 他39名	人文社会科学部法律経済学科3年	「3.11から10年 声でつなぐ8時間」といった東日本大震災を題材とした「茨大フルール×社会行動論ゼミWEBラジオ」をZoom及びYouTubeLIVEで放送し、NHK等の多くのメディアにおいて報道された

2020年度学生表彰者(その他、他の模範とするに足る行為があったと認められる者)

No	学部団体等	氏名	所属	表彰に該当する行為
80	教育学部	村井 聖奈	教育学部養護教諭養成課程3年	茨城県及び環境保全茨城県民会議主催「令和2年度茨城県エコシビコンテスト」において、優秀賞を受賞

課外活動公認団体一覧、学生地域参画プロジェクト一覧

課外活動公認団体一覧

水戸地区

体育系 (54団体)

Cherry's / ETCスポーツクラブ / SLSC / SWAG / アーチェリー部 / 合気道部 / アメリカンフットボール部 / 茨ダン / 踊り屋さん / オリエンテーリング部
剣道同好会 / 剣道部 / 硬式テニス同好会 / 硬式庭球部 / 硬式野球部 / サッカー同好会 / サバイバルゲーム同好会 / 少林寺拳法部 / 柔道部 / 準硬式野球部
乗馬同好会 / 女子サッカー部 / 女子ソフトボール部 / 女子ハンドボール部 / 女子ラクロス部 / 水泳部 / スキークラブ / 漕艇部 / ソフトテニス部 / ソフトボール同好会
体育会サッカー部 / 体育会弓道部 / 体操競技部 / 卓球部 / 男子ソフトボール部 / 男子ハンドボール部 / 男子ラクロス部 / 男女バレーボール部 / トランポリン部
トレッキング同好会 / 軟式野球部 / 軟弱野球同好会 / バスケットボール部 / バドミントン同好会 / バドミントン部 / フットサル同好会 / 武茨道 / ボクシング部
野外活動愛好会 / よさこいサークル海砂輝みさき / ラグビー部 / ランニング同好会 / 陸上競技部 / ワンダーフォーゲル部

文化系 (50団体)

Anime&Comic Explorers / Blooming編集部 / English camp / E.S.S. / IVO茨城大学学生ボランティア団体 / SCRATCH / SF同好会 / Smiる / UNICS
アイドルマスター同好会 / アンビシャス / 茨大東北ボランティア*Fleur* / いばらきキャンドルナイト / 演劇研究会 / 演劇集団「風ノ街」 / 大洗応援隊! / 華茶道部
学生赤十字奉仕団 / 教育実践サークル「千の星」 / 競技かるた会 / 競技麻雀部 / クイズ研究会 IBUQI / 航空技術研究会 / 考古学研究会 / 子どもふれあい隊
茨苑祭実行委員会 / 写真部 / 書道部 / 児童文化研究会 / 生物研究会 / 大道芸サークルスウェット組合 / チェス将棋愛好会 / 地学愛好会 / テーブルゲーム研究会
熱気球同好会 / はが路100km徒歩の旅 / ハロプロ研究会 / 美術部 / 文芸部 / 放送系サークルアナウンスステーション / 放送研究会 / 星見同好会
マルチイベント企画団体ファミリア / 漫画研究会 / 水戸商工会議所まちなか学生サポーター C's / 水戸ホーリーホック応援サークル / ものづくりノ会【匠】 / 野球観戦同好会
落語研究会 / ローターアクトクラブ

音楽系 (13団体)

Folk Song Club / Gitarre!! / Impressive voice / JAZZ研究会 / 管弦楽団 / 鍵盤サークルKandy! / 原始音楽研究会 / 混声合唱団 / 吹奏楽団 / 中南米音楽研究会
ファミレド市 / 邦楽研究会 / もずコール

日立地区

体育系 (16団体)

HISC / Ibaraki University Racing / アメリカンフットボール部 / オリエンテーリング部日立支部 / 工学部サッカー部 / 硬式庭球部 / 少林寺拳法部 / 自動車部
自動二輪部 / 体育会弓道部 / 卓球部 / 熱気球同好会 / 日立漕艇部 / 日立バスケットボール部 / ボクシング部日立支部 / よがさあ

文化系 (14団体)

Anime & Comic Explorers / UNICS / エコノパワースポーツクラブ / 競技かるた会日立支部 / 建築研究会 / ゲームプログラミングサークル / 航空技術研究会
大道芸サークルスウェット組合 / 中国人留学生学友会 / 鑄造クラブ / パトルドームサークル / 漫画研究会 / メカトロニクス研究会 / ロボット技術研究会

音楽系 (11団体)

DIBA / Folk Song Club 日立支部 / Gitarre!! / JAZZ研究会 日立支部 / 管弦楽団工学部支部 / 原始音楽研究会 (日立支部) / 吹奏楽団日立支部 / 総合音楽サークル地産地消
中南米音楽研究会日立支部 / ファミレド市 日立支部 / もずコール (日立)

阿見地区

体育系 (10団体)

Ami Badminton Club (ABC) / STC / SWACH / 阿見卓球サークル / 体育会弓道部 / 馬術部 / バスケットボール同好会 / バドミントン部 阿見支部
バレーボール同好会 / をこたんびー

文化系 (11団体)

E.S.S. / FES ~食育応援隊~ / Let's Hang Out / いばねこ / カフェ巡りサークル凸凹 / 秋耕祭実行委員会 / 生物研究会阿見支部 / のらボーイ&のらガール 食農教育プロジェクト
漫画研究会阿見支部 / ものづくりノ会【匠】 阿見支部 / 楽農人

音楽系 (6団体)

Gitarre!!阿見支部 / 管弦楽団 / 混声合唱団阿見支部 / 吹奏楽団阿見支部 / 中南米音楽研究会阿見支部 / ファミレド市阿見支部

2020年度学生地域参画プロジェクト一覧

2020年度実施プロジェクト

プロジェクト名	代表者
FES (FoodEducationSupporter) ~食育応援隊~	農学部 3年 堀池 志帆
茨城大学地質情報活用プロジェクト	理学部 4年 佐藤 未笛
茨大農場産の有機農作物で地域の人々を元気に!	農学研究科 1年 福田 真丈
茨城県内大学の部活動コンサルティング	人文社会科学部 3年 根岸 彩夏

論文・特許等の成果、学長学術表彰者

2020年度科学研究費助成事業（茨城大学）

採択件数 (件)	女性比率	40歳未満 比率	直接経費 (千円)	間接経費 (千円)	合計 (千円)	基盤研究の件数(件)			備考		
						基盤研究A	基盤研究B	基盤研究C	新規応募件数	新規採択件数	新規採択率
223	17.9%	18.8%	365,800	109,740	475,540	4	26	134	315	70	22.2%

・文部科学省研究振興局「科学研究費助成事業の配分について」(令和3年3月31日改訂版)より抜粋。
 ・「特別推進研究」、「新学術領域研究(研究領域提案型)」、(計画研究、公募研究及び成果取りまとめ経費)、「基盤研究」、「挑戦的研究」、「若手研究」、「研究活動スタート支援」及び「国際共同研究加速基金(国際共同研究強化(B))」について分類。
 ・女性比率は「採択件数」に占める女性研究者が採択となった件数の割合。

海外との共著論文

件数	2020年
	173

特許出願・登録等数

区分	件数	2020年度
発明届(審議対象)	23	
大学承継	22	
国内出願	26	
国内審査請求	22	
特許登録	21	

公開特許数

区分	件数	2021年3月現在
ライフサイエンス	8	
情報通信	6	
環境	6	
ナノテクノロジー・材料・計測	24	
エネルギー	2	
ものづくり技術(製造技術)	13	
合計	59	

分野別学術文献データベース 集録論文数

分野	論文数	InCites, 2011年~2020年
宇宙科学	186	
物理	474	
地球科学	201	
科学	432	
物質科学	376	
植物&畜産学	269	
生物学&生化学	167	
工学	302	
数学	205	
分子生物学および遺伝学	62	
微生物学	43	
環境/生態学	91	
農学	117	
臨床医学	71	
コンピューターサイエンス	60	
社会科学、一般	30	
心理学/精神医学	16	
神経科学&行動	19	
総合	4	
薬理学&毒物学	10	
経済学&ビジネス	1	
免疫学	2	
合計	3,138	

※共著論文を含む。

2020年度学長学術表彰

茨城大学では、先進的又は独創的な研究を行っている研究者の特筆すべき研究成果を称え、その研究成果と研究内容を学内外に広めることによって教員の研究意欲の向上を図り、もって大学の研究の活性化と更なる発展を目指すことを目的として、学長学術表彰を行っています。

学長学術特別表彰		
所属・氏名	研究業績	主な受賞歴
理工学研究科理学野 教授 岡田 誠 国立極地研究所 菅沼 悠介氏 産業技術総合研究所 羽田 裕貴氏	地質時代名「チバニアン」の誕生へ向け、申請チームの代表として、国際境界模式層断面とポイント(GSSP)に認定するための活動を率いた。	日本第四紀学会「2020年日本第四紀学会功労賞」 (2020年8月)
優秀賞		
所属・氏名	研究業績	主な受賞歴
理工学研究科理学野 教授 田内 広	【DNA二重鎖切断修復機構に基づく放射線誘発突然変異および放射線感受性の研究】	日本放射線影響学会「日本放射線影響学会賞」 (2019年11月)
奨励賞		
所属・氏名	研究業績	主な受賞歴
理工学研究科理学野 助教 小林 優介	【葉緑体核様体の分子構造と進化に関する研究】	日本植物形態学会「日本植物形態学会奨励賞」 (2019年9月)

全学部教員一覧

2021年4月1日現在

人文社会科学部 現代社会学科			
伊藤 哲司	教授	社会心理学、サステナビリティ学	
岩佐 淳一	教授	地域メディア論、コミュニティメディア論	
加藤 篤志	教授	コミュニケーションの社会学	
加藤 敏弘	教授	コーチング	
高野 光平	教授	文化研究、メディア史	
渋谷 敦司	教授	社会学	
菅谷 克行	教授	電子メディア研究	
鈴木 栄幸	教授	認知科学、教育工学	
田中 耕市	教授	経済地理学、GIS(地理情報システム)	
蓮井 誠一郎	教授	国際政治学、平和学	
原口 弥生	教授	環境社会学	
馬渡 剛	教授	政治学、地方政治	
村上 信夫	教授	メディア論、広報論	
葉 倩瑋	教授	都市地理学、社会地理学	
猪俣 紀子	准教授	マンガ研究	
小原 規宏	准教授	観光地理学	
斎藤 義彦	准教授	ジャーナリズム論、社会政策	
寺地 幹人	准教授	社会学	
冨江 直子	准教授	社会学	
野田 真里	准教授	国際開発学、持続可能な開発とSDGs	
林 延哉	准教授	大衆向け表現作品などの物語の訴求構造分析、社会臨床論	
星 純子	准教授	地域社会論	
横溝 環	准教授	異文化コミュニケーション、多文化教育	
細谷 幸男	助教	情報処理	
人文社会科学部 法律経済学科			
荒木 雅也	教授	地域ブランド(茨城ブランドなど)と法	
井上 拓也	教授	政治学、公共政策	
今村 一真	教授	マーケティング論	
内田 聡	教授	金融論	
後藤 玲子	教授	経済政策論、情報経済論	
清山 玲	教授	労働経済論、社会政策論	
高井 美智明	教授	財務会計論、監査論	
田中 泉	教授	理論・計量経済学	
古屋 等	教授	英米法と大陸法、法行政	
石垣 建志	准教授	経済理論	
今川 奈緒	准教授	行政法、障害児教育法	
川島 佑介	准教授	行政学	
陶山 二郎	准教授	近代刑法、冤罪	
高橋 大輔	准教授	親子法、こども虐待	
長田 華子	准教授	アジア経済論	
付 月	准教授	国際人権法、国籍と人権	
宮崎 忠恒	准教授	経済史・経営史	
伊藤 純子	講師	フランス憲法、憲法制定権力	
上田 悠久	講師	西洋政治思想史、公共哲学	
大沼 沙樹	講師	経営管理論	
掛貝 祐太	講師	財政学	
加藤 崇徳	講師	経営学	
土屋 和子	講師	福祉と人権	
福田 智子	講師	民法(財産法)	
松井 良和	講師	労働法	
人文社会科学部 人間文化学科			
青山 和夫	教授	マヤ文明学、文化人類学	
井澤 耕一	教授	儒教を中心とした中国思想	
石井 宏典	教授	社会心理学、集団と個人の関係性	
伊藤 聡	教授	中世神道思想、神仏関係史	
岡崎 正男	教授	英語学	
小泉 淳二	教授	ドイツ文学	
櫻井 豪人	教授	国語史、幕末維新期翻訳語研究	
澁谷 浩一	教授	アジア史、シルクロード史	
正保 春彦	教授	臨床心理学、グループアプローチ	
杉本 妙子	教授	日本語学、日本語習得研究	
鈴木 敦	教授	中国考古学、甲骨学	
高橋 修	教授	中世日本の武士と地域社会	
田中 裕	教授	日本考古学、博物館学	
谷口 基	教授	近現代の日本文学	
永井 典子	教授	言語学(言語認知メカニズム)	
中田 潤	教授	ヨーロッパ史、西欧史(ドイツ史)	
西野 由希子	教授	中国・香港の近現代文学、地域研究	
西山 國雄	教授	言語学(理論言語学)	

野口 康彦	教授	臨床心理学、家族心理学	
藤原 貞朗	教授	美術史	
堀口 育男	教授	日本古典文学	
宮崎 章夫	教授	感情心理学、ストレスの健康心理学	
山田 桂子	教授	南アジアの民族運動史・文化史	
金丸 隆太	准教授	臨床心理学、交流分析による人間関係理解	
神田 大吾	准教授	フランスの近現代文学と文化	
佐々木 啓	准教授	近現代日本の民衆史・労働史	
添田 仁	准教授	近世日本の海域交流史・災害史	
田原 彰太郎	准教授	実践哲学	
塚原 伸治	准教授	文化人類学、民俗学	
松本 光太郎	准教授	発達心理学、環境心理学	
本山 宏希	准教授	認知心理学、実験心理学	
森下 嘉之	准教授	ヨーロッパ史、東欧史(チェコ史)	
大島 聖美	講師	臨床心理学、青年期の親子関係	
地井 和也	講師	臨床心理学、箱庭療法、イメージ表現を用いた心理療法	
小泉 由美子	特任教授	アメリカ文学と社会	
教育学部 学校教育教員養成課程			
教育実践科学コース			
小川 哲哉	教授	徳育の理論的考察と道徳教育の実践的分析	
豊田 昌幸*	教授	学校経営	
永田 博*	教授	学校経営	
生越 達*	教授	教育方法、生活指導、教育相談、現象学的子ども理解	
佐藤 環	教授	学校教育課程の研究、教育史	
打越 正貴*	教授	教育方法、教育実践、授業研究	
三輪 壽二*	教授	教育相談、臨床心理学	
神永 直美	教授	幼児教育学	
渡部 玲二郎*	教授	子ども同士の対人関係、教師と子どもの対人関係、ソーシャルスキル教育、教育心理学、発達心理学	
加藤 崇英*	教授	学校経営、教育行政、教育制度	
開田 晃央*	准教授	学級経営、国語科教育学、教育実践研究	
丸山 広人*	准教授	臨床心理学、カウンセリング、教育心理学	
杉本 憲子*	准教授	教育方法学	
小林 祐紀	准教授	授業におけるICT活用、情報教育、情報モラル教育、小学校プログラミング教育	
今泉 友里	助教	教師教育史	
宮本 浩紀*	助教	教育方法、道徳教育、教育哲学	
高野 貴大*	助教	学校経営学、教師教育研究	
村野井 均	特任教授	発達心理学、教育心理学	
教科教育コース/言語・社会教育系/国語選修			
鈴木 一史*	教授	国語科教育学、教科書語彙・作文語彙の分析、表現教育法	
齋木 久美	教授	書写書道教育	
宮崎 尚子	准教授	近代日本文学	
李 満紅	助教	漢文学、日中比較文学、上代日本文学	
川嶋 秀之	特任教授	国語学、日本語の表記や意味の研究	
教科教育コース/言語・社会教育系/社会選修			
村山 朝子	教授	社会科教育、地理教育の内容と方法、歴史	
木村 勝彦	教授	教科教育法(社会科教育)、社会科教育の歴史的研究	
千葉 真由美*	教授	日本史、近世の村社会、百姓の印、新田村落、村の女性	
中野 雅紀	准教授	日本国憲法、法律学(特に公法)、法の歴史、法哲学	
大島 規江	准教授	地誌学、地域研究	
新谷 崇	助教	西洋史学、イタリア文化、ファシズム、カトリック教会、植民地	
佐藤 邦政	助教	認識論(徳、フェミニズム、教育)、倫理学(信頼と不信、変容、他者)	
松岡 憲知	特任教授	自然地理学、地形、山岳環境、寒冷気候	
教科教育コース/言語・社会教育系/英語選修			
君塚 淳一	教授	アメリカ文学、アメリカ文化(人権問題、映画批評、1960年代論など)	
小林 英美*	教授	イギリス文学、イギリス文化(読書・出版文化の研究など)	
齋藤 英敏	准教授	英語教育(評価・テスト・指導法)	
安原 正貴	講師	言語学、英語学(意味論、統語論)	
教科教育コース/理数教育系/数学選修			
小口 祐一	教授	統計的探究プロセスにおける学習者の誤判断に関する研究	
梅津 健一郎	教授	無限次元版の微積分、線形代数を用いた非線形現象の解析	
栗原 博之	准教授	部分多様体、等質空間の幾何	
松村 初	准教授	離散数学、グラフ理論	
吉井 豊	准教授	有限群、代数群および量子群の表現論	
荻原 文弘*	助教	教材研究、数学的活動や単元の開発、学習者の学習過程に関する研究	
教科教育コース/理数教育系/理科選修			
阿部 信一郎	教授	水域生態学、藻類学、保全生物学	
伊藤 孝	教授	地球科学、特に過去の地球表層環境に関する研究	
齋田 孝晴	准教授	動物生態学(特に希少淡水魚類の生態学と保全)	
郡司 晴元	准教授	環境教育学、科学教育学、理科教育学、自然人類学	
宮本 直樹*	准教授	理科教育学(理科の授業づくり)、水環境教育	

理念・シンボル

沿革・組織

教育・学生生活

研究

地域

国際

財務

施設

全学部教員一覧

青島 政之	准教授	物理化学(コロイド界面化学)
永尾 敬一	准教授	理論物理学
上栗 伸一	准教授	地質学・古生物学
教科教育コース／音楽教育系／音楽選修		
神部 智	教授	西洋近代音楽の歴史や作品研究を中心とした音楽学
谷川 佳幸	教授	声楽(イタリアオペラ、日本歌曲などを中心とする独唱)
藤田 文子	准教授	音楽教育学、フレーベルの音楽教育、歌唱指導法など
山口 哲人	准教授	作曲・編曲・指揮
田中 宏明*	准教授	器楽(ピアノ)、ピアノの演奏法
門脇 早穂子	助教	音楽教育学、音楽に合わせた身体表現活動
教科教育コース／美術教育系／美術選修		
島田 裕之	教授	平面デザイン
齋藤 芳徳	教授	創造的思考法、ユニバーサルデザイン(プロダクト、インテリア、建築)
向野 康江	教授	芸術教育思想史
島 剛	教授	彫刻
甲斐 教行	教授	西洋美術史(イタリア・ルネサンスおよび近現代美術史)
片口 直樹*	准教授	絵画
小口 あや	助教	美術教育学
教科教育コース／保健体育教育系／保健体育選修		
富樫 泰一	教授	水泳、スキー、野外運動、救急処置法、スポーツ医学
勝本 真	教授	運動方法学(コーチング)、ゲーム分析、バレーボール指導法
吉野 聡*	教授	学校体育カリキュラム、学習指導論、体育教師教育
上地 勝	教授	公衆衛生学、学校保健、健康教育
渡邊 将司	准教授	からだの形や組成(形態学)、子どもの発育発達、陸上競技
中嶋 哲也	准教授	柔道、スポーツ人類学、体育・スポーツ史
篠田 明音	准教授	ダンス(身体表現)、運動学(運動方法学)
大津 展子	講師	体育授業における教材研究とスポーツ教育モデルの授業開発
教科教育コース／技術教育系／技術選修		
工藤 雄司	教授	技術科教育、情報教育、工業教育、教材開発
佐々木 忠之	教授	福祉工学、感覚情報工学
榑 守	教授	科学技術教育、福祉機器開発、放電応用
野崎 英明	教授	技術科教育、材料学・材料力学・構造力学に関する教育
大西 有*	教授	技術科教育、生物育成の技術に関する授業開発、小学校プログラミング教育
臼坂 高司	准教授	木材加工教育、技術科教育
川路 智治	助教	技術科教育、機械力学およびメカトロニクスに関する教育、安全教育
教科教育コース／生活科学教育系／家庭選修		
木村 美智子	教授	被服学、洗浄科学、生活環境学
野中 美津枝	教授	家庭科教育、消費者教育、生活科学
数井 みゆき	教授	保育学、発達心理学
佐藤 裕紀子*	教授	生活経営学、家族関係学、家政教育
西川 陽子	教授	食物科学、栄養学、食生活、食文化
石島 恵美子	准教授	家庭科教育、調理学、生活文化、消費者市民教育
特別支援教育コース		
荒川 智	教授	特別支援教育(障害児教育)の歴史、思想、政策、インクルーシブ教育
勝二 博亮*	教授	神経教育学、生理心理学(知的障害、発達障害、重度・重複障害など)
新井 英靖*	教授	知的障害児の授業研究およびインクルーシブ教育に関する教育方法学研究
細川 美由紀	准教授	障害児心理学、学習障害児の評価と支援
田原 敬	准教授	特別支援教育、聴覚障害児・者の生理心理学
石田 修	助教	聴覚・構音障害、特別支援教育、生理心理学
教育学部 養護教諭養成課程		
廣原 紀恵	教授	学校看護学、学校保健学、発育・発達
瀧澤 利行*	教授	公衆衛生学、学校保健学、健康思想史
古池 雄治	教授	医学、小児科学(特に成長発育)
青柳 直子	教授	時間生物学、健康教育学
石原 研治*	教授	免疫、アレルギー、再生医療
竹下 智美	講師	養護学、学校保健学

※印は大学院教育学研究科教育実践高度化専攻専任教員を示す。

理学部 理学科

数学・情報数理領域／コース

市村 文男	教授	種々の整数のなす集合の性質の研究
木村 真琴	教授	微積分による、曲線や曲面の高次元版である多媒体の研究
下村 勝孝	教授	ポテンシャル論、複素解析学
中井 英一	教授	実解析学、調和解析学、フーリエ解析学、関数解析学
長谷川 博	教授	情報幾何学上の非平衡統計力学、レーダーと画像の情報統合、因果分析と移動エントロピー
藤岡 昌一	教授	数理現象の計算解析・アルゴリズム
村重 淳	教授	津波のような非線形水波のモデル化と解析
渡邊 辰矢	教授	波や振動のシミュレーションと解析
相羽 明	准教授	整数 {...,-2,-1,0,1,2,...} に関するさまざまなものの性質の研究
安藤 広	准教授	多変数の微分方程式論
入江 博	准教授	古典力学を起源とするやわらかくて硬い新しい空間の研究

大塚 富美子	准教授	さまざまな空間の上での幾何学
鈴木 香奈子	准教授	偏微分方程式論、非線形現象の解析
長谷川 雄夫	准教授	ネットワーク科学、WWWや友達関係といった、現実世界のつながり方に関する研究
物理学領域／コース		
伊賀 文俊	教授	磁性元素を含む機能性物質の創成とその物性研究
桑原 慶太郎	教授	物質の磁性を中性子・X線などを使って研究しています
阪口 真	教授	一般相対論と量子論を統一する超弦理論の研究
釣部 通	教授	宇宙物理学の理論的研究、特に天体の形成機構を探索する天体形成論
中川 尚子	教授	非平衡現象や生命現象のための熱・統計力学を作る研究
福井 隆裕	教授	多様で複雑な物質の示す普遍性を追求しています
藤原 高德	教授	物質の究極の姿である素粒子とその間に働く力の研究
百瀬 宗武	教授	星や惑星系の誕生を電波天文学で探る
米倉 覚則	教授	電波天文学、星形成、日立・高萩32m電波望遠鏡を用いた研究
横山 淳	教授	極低温下における量子臨界現象や超伝導物性に関する研究
吉田 龍生	教授	天体の高エネルギー現象に関する研究
飯沼 裕美	准教授	J-PARCミュオンビームを用いた素粒子実験・標準理論を越えた新物理の探索
片桐 秀明	准教授	宇宙ガンマ線観測および放射線検出器の開発
佐藤 正寛	准教授	スピントロニクス・光物性科学・量子多体問題が絡み合う新しい物質科学の探究
中野 岳仁	准教授	配列ナノ空間を用いた新物質開発とその物性研究
百武 慶文	准教授	超弦理論に基づく量子場の理論と重力理論の研究
化学領域／コース		
大友 征宇	教授	生物物理化学的手法によるタンパク質複合体の構造と機能解明
折山 剛	教授	有機合成化学、環境にやさしい新しい反応の開発
金 幸夫	教授	マイクロ空間の光・電気化学
高妻 孝光	教授	生体関連金属含有タンパク質の構造と機能・海洋生物無機化学
佐藤 格	教授	強力な生理活性を有する天然有機化合物の全合成とそれに役立つ新規反応の開発
鳥養 祐二	教授	放射性核種の環境動態・除去法と核融合実現に向けた燃料トリチウムの研究
西川 浩之	教授	分子性導体を中心とした機能性物質の開発と物性研究
藤澤 清史	教授	生体関連遷移金属モデル錯体の構造と分光学的性質の研究
森 聖治	教授	化学反応のメカニズムに関する理論・計算化学
山口 央	教授	新規ナノ材料の開発と分離分析への応用
大橋 朗	准教授	環境調和型分離分析法の開発
神子島 博隆	准教授	金属化合物を用いる有機合成反応の開発
島崎 優一	准教授	生体関連配位子を用いた金属錯体の合成と機能化に関する研究
山口 峻英	助教	金属イオンを含むタンパク質の構造と機能に関する研究
生物科学領域／コース		
遠藤 泰彦	教授	種子植物の分類および進化に関する研究
北出 理	教授	社会性昆虫と共生微生物の生態学・分子系統学
田内 広	教授	放射線分子生物学、生物が遺伝子を守る分子機構の研究
立花 章	教授	生体の適応機構と遺伝子突然変異に関する細胞生物学的研究
中村 麻子	教授	細胞老化とがん化に関する細胞生物学的研究
野田 悟子	教授	環境微生物の進化・生態学に関する研究
及川 真平	准教授	植物の生理生態学、地球環境変化への植物の応答、作物の進化、グリーンインフラ
加納 光樹	准教授	汽水・淡水魚類の保全生態学的研究
中里 亮治	准教授	霞ヶ浦など富栄養湖沼の自然環境再生に関わる保全生態学的研究
二橋 美祐子	准教授	昆虫の体色・模様形成、動原体・テロメアの進化に関する遺伝子・分子生物学的研究
諸岡 歩希	准教授	社会性昆虫の生態および系統・分類学的研究、蜂類の寄生線虫に関する研究
鈴木 匠	助教	発生生物学：神経細胞の多様性創出と神経回路の形成機構に関する研究
小林 優介	助教	葉緑体DNAの遺伝および葉緑体の細胞内共生に関する分子生物学的研究
地球環境科学領域／コース		
安藤 寿男	教授	地質・古生物学(地層と化石から解明する地球環境と生物進化)
岡田 誠	教授	氷期-間氷期変動および地磁気反転に関する研究
河原 純	教授	地震学(特に地球内部の地震波の伝わり方の研究)
北 和之	教授	大気環境科学(特に気候など環境に影響を与える大気物質の研究)
小荒井 衛	教授	地形学・災害科学(地表変動メカニズムの解明と人間環境に及ぼす影響)
橋爪 光	教授	水惑星学(隕石・月・古い地球試料を調べ、地球が出来た過程を理解する)
野澤 恵	准教授	天文学・太陽物理学(太陽を起点に観測と理論の両面からの天体物理的研究)
長谷川 健	准教授	火山学(活火山やカルデラの形成史・マグマ系解明と噴火予測)
藤谷 涉	准教授	宇宙化学(隕石の同位体分析による太陽系形成過程の研究)
山田 卓司	准教授	地震学(特に地震発生の物理学的研究とその地震発生予測・火山噴火予測への応用)
若月 泰孝	准教授	気象・気候学(豪雨など災害をもたらす大気現象の理解と予測、地域気候変化予測)
山口 直文	助教	堆積学(沿岸域の地形の変化と堆積過程の研究)
学際理学コース		
理学部理学科教員全員で教育を担当		
工学部 機械システム工学科		
伊藤 伸英	教授	マイクロメディアを用いた鏡面研削加工技術の研究
稲垣 照美	教授	熱科学と光計測に関する研究
乾 正知	教授	図形処理技術の機械製造自動化への応用
関東 康祐	教授	計算力学及び確率論的破壊力学に関する研究
倉本 繁	教授	理論強度を目指した構造材料設計

全学部教員一覧

近藤 良	教授	制御工学、メカニカル制御、ロボット工学
金野 満	教授	環境にやさしいエンジンと新燃料・新エネルギーに関する研究
清水 淳	教授	ナノスケールの摩擦・摩耗現象、ナノ・マイクロ加工と応用
周 立波	教授	生産技術、微細加工及び計測・評価など精密工学に関する研究
鈴木 智也	教授	複雑系、機械学習、データ解析、数理工学、金融工学
田中 光太郎	教授	レーザーによる排ガス計測とクリーンな自動車に関する研究
田中 伸厚	教授	複雑流動現象のコンピュータシミュレーションの研究
坪井 一洋	教授	計算科学、シミュレーション工学、低速空気力学、スポーツの空気力学
中村 雅史	教授	環境調和型設計、表面改質による材料の高機能化に関する研究
長山 和亮	教授	生体医工学、バイオメカニクス、マイクロ・ナノ計測・操作
西 泰行	教授	流体力学、流体機械、自然エネルギーの有効利用に関する研究
増澤 徹	教授	磁気浮上、メカトロニクス技術の人工心臓等への医療応用、医用工学
道辻 洋平	教授	鉄道車両のシミュレーションおよび状態監視技術に関する研究
森 善一	教授	介助福祉に役立つメカ・ロボット、人と共存するロボット
楊 子江	教授	システム制御工学
梅津 信幸	准教授	パターン認識、画像処理、音楽情報処理、メディアアート
尾高 裕隆	准教授	画像処理を用いた制御、計測に関する研究
尾関 和秀	准教授	生体材料、環境材料を目的とした薄膜コーティング技術の開発
小貫 哲平	准教授	光システム工学、計測光学、光学設計技術
車田 亮	准教授	特性評価と新材料開発
酒井 康行	准教授	化学反応の視点から次世代の燃焼・燃料技術を考える研究
清水 年美	准教授	ロボットの機構と運動制御に関する研究
城間 直司	准教授	ロボット工学、遠隔操作技術、コンピュータビジョン
竹田 晃人	准教授	統計物理学理論、乱雑物理学、情報理論
福岡 泰宏	准教授	ロボット工学、ダイナミックロボット
松村 邦仁	准教授	伝熱工学及び熱と流れに関する研究
山崎 和彦	准教授	生産工学・加工学、レーザープロセッシング
李 艶栄	准教授	熱流体の画像計測と環境・エネルギー工学に関する研究
井上 康介	講師	生物模倣型ロボティクス、ヘビ型ロボット
岩崎 唯史	講師	生命情報科学、システムバイオロジー、定置生物学
近藤 久	講師	計算機科学、情報工学、知能情報学
関根 栄子	講師	確率システムのモデル化と制御理論
森 孝太郎	講師	スマート材料を用いたデバイスの設計に関する研究
上杉 薫	助教	バイオメカニクス、生体計測、再生医療、MEMS、細胞、生き物
長 真啓	助教	磁気浮上技術を用いた非接触式回転機械の設計と制御
金子 和輝	助教	機械加工におけるシミュレーションを活用した加工状態の認識に関する研究
北山 文久	助教	リニア振動アクチュエータとその制御に関する研究
小林 純也	助教	鉄鋼およびアルミニウム合金の塑性加工と熱処理に関する研究
境田 志志	助教	環境にやさしい次世代の自動車技術
張 成	助教	IoT・AI・ロボット、通信・ネットワーク工学、深層強化学習、制御工学
矢木 啓介	助教	人間関節の運動特性計測とロボット技術への応用
工学部 電気電子システム工学科		
青野 友祐	教授	ナノスケールの微細な構造での電子のふるまいを探る
赤羽 秀郎	教授	電子系ナノ素材の物性と光ファイバー応用
岩路 善尚	教授	モータ制御技術、モータ応用システムに関する研究
鵜飼 治彦	教授	資源が豊富な半導体で光や熱などから電気エネルギーを作る研究
三枝 幹雄	教授	核融合プラズマに関する工学と物理、高周波工学、水中センシング
島形 尚	教授	高温超伝導体を用いたの電子デバイス応用研究
武田 茂樹	教授	無線通信システム、アンテナシステム
辻 龍介	教授	レーザ工学、数値シミュレーション
那賀 明	教授	光通信システム
宮嶋 照行	教授	無線による高速通信のための信号処理技術
柳平 丈志	教授	きれいな水を作るための高電圧応用・パワーエレクトロニクス
横田 浩久	教授	光ファイバを用いた通信および計測システムに関する研究
和田 達明	教授	電気電子工学に関する問題を数理モデルで解明する
上原 清彦	准教授	ファジ理論、計算知能工学
梶野 克宏	准教授	波動光学にもとづく光情報処理、ホログラフィ、光計測
梶野 将年	准教授	再生エネルギーと宇宙探査機用のパワーエレクトロニクス
木村 孝之	准教授	デジタルカメラ用の高画質、高機能なイメージセンサの開発
小峰 啓史	准教授	機能材料工学、デバイス工学
佐藤 直幸	准教授	プラズマ生成・制御、プラズマ計測、プラズマプロセス工学
祖田 直也	准教授	磁性材料の磁気測定および電気機器の電磁界解析
田中 正志	准教授	電力と熱エネルギーの有効利用に関する研究
中村 真毅	准教授	レーザ工学、超高速光エレクトロニクス
宮島 啓一	准教授	数学の証明をコンピュータ言語化します
矢内 浩文	准教授	人間の知能、感性、錯覚、アートに関する情報科学的な分析と応用
山田 光宏	准教授	CGアニメーション・ユーザインタフェース
王 瀟岩	准教授	無線通信、無線ネットワーク、周波数活用
塚元 康輔	講師	アナログ及びデジタル信号処理技術
出崎 善久	講師	計算機工学

内田 晃介	助教	電力システムのマネージメントに関する研究
加藤 雅之	助教	電磁モータ・アクチュエータ、リニアドライブ技術
杉谷 栄規	助教	複雑系ネットワーク・カオスの制御に関する研究
孫 冉	助教	光無線通信システムに関する研究
工学部 物質科学工学科		
池田 輝之	教授	様々なスケールでの材料構造と物性の関わり、材料プロセス
岩本 知広	教授	原子の直接観察によるその振る舞いと物性の関係の解明
海野 昌喜	教授	X線・中性子を利用した蛋白質の原子レベル構造・機能解明
江口 美佳	教授	リチウムイオン電池、固体高分子形燃料電池
北野 誉	教授	遺伝子の進化に関する研究
木村 成伸	教授	生化学、蛋白質工学、タンパク質の構造・機能解明とその応用
小林 芳男	教授	液相反応を利用した機能性材料の作製法の開発
田中 伊知朗	教授	中性子構造生物学と中性子回折計・結晶育成法の開発
篠嶋 妥	教授	材料のナノ構造と力学物性、結晶成長計算機シミュレーション
佐藤 成男	教授	量子ビームによるマルチスケール金属組織解析法の開発
鈴木 徹也	教授	金属材料の変形と組織の変化を研究し強度などの性能を高める
西 剛史	教授	材料設計に必要な高温における実用材料の熱物性測定・評価
福元 博基	教授	次世代型エネルギー変換材料を目指した機能性高分子の開発
山内 智	教授	半導体素子と複合集積化
吾郷 友宏	准教授	典型元素の特徴を活かした新しい機能性有機分子の創製
岩瀬 謙二	准教授	機能性金属材料の結晶構造と特性変化に関する研究
庄村 康人	准教授	酵素の構造と機能に関する研究
田代 優	准教授	電子・情報デバイスの高性能・高信頼化
中島 光一	准教授	溶液反応化学に立脚した機能性セラミックスの合成と構造解析
西野 創一郎	准教授	自動車軽量化に関わる材料・加工技術、学生フォーミュラ活動
永野 隆敏	講師	シミュレーションを用いたレアメタル代替材料の探索
細谷 孝明	講師	X線・中性子による有機光反応の研究、中性子回折装置制御系の開発
横田 仁志	講師	材料表面性質の改良と評価の研究
近藤 健	助教	新規蛍光分子・光駆動型分子の創製・機能評価および触媒反応への展開
城塚 達也	助教	界面における分子動力学シミュレーション
多田 昌平	助教	有用物質合成を志向した固体触媒反応の研究
山内 紀子	助教	医療・バイオ分野への応用が可能な有機・無機複合ナノ材料の作製
工学部 情報工学科		
上田 賀一	教授	ソフトウェア工学：ソフトウェアの開発支援と品質検証の研究
鎌田 賢	教授	ウェブサービスの企画・開発と数理情報
新納 浩幸	教授	ディープラーニングを利用した画像やテキストの処理
外岡 秀行	教授	衛星画像処理技術の開発と諸分野への応用、衛星センサの校正
羽羽 裕真	教授	情報通信および無線ネットワークの方式とその理論の研究
藤芳 明生	教授	形式言語理論、グラフアルゴリズム、教育工学
米山 一樹	教授	暗号理論とその応用、プライバシー保護技術
笹井 一人	准教授	内部観測に基づく生き物やエージェントの共創に関する理論・実践
佐々木 稔	准教授	統計学、パターン認識、人工知能などによるデータ解析
山田 孝行	准教授	生体の適応学習システムを基にした工学的システムの研究
岡田 信一郎	講師	e-ラーニング
原口 春海	講師	製造業における作業計画に関する研究、経営工学、オペレーションズリサーチ
大野 博	助教	コンピュータを使った微分方程式の解法
小澤 佑介	助教	デジタル変復調および無線/光無線通信システムの研究
品川 和雄	助教	入力を秘密にしながらか計算を行う秘密計算プロトコルの研究
高橋 竜一	助教	ソフトウェア工学：分散システムにおける相互作用設計手法
堀田 大貴	助教	経営情報学、ソフトウェア工学、ビジネスプロセスマネジメント
宮本 賢伍	助教	有次元多元環境の表現論/完備離散付値環上の数環の表現論/組み合せ論とその応用
工学部 都市システム工学科		
吳 智深	教授	構造物の知能化・強靱化・長寿命化に関する研究
熊澤 貴之	教授	建築都市デザイン、景観デザイン、建築計画
桑原 祐史	教授	宇宙～地上観測データを用いた環境変化のモニタリングとその分析
小林 薫	教授	地盤環境・地盤防災に関する研究・技術開発、地下空間利用、地下水工学
信岡 尚道	教授	津波や高潮減災および環境と利用を統合した沿岸域管理計画
原田 隆郎	教授	道路や橋の点検・劣化予測技術と長寿命化プランに関する研究
山田 稔	教授	人の移動を考えたまちづくりを進めるための制度と技術の研究
横木 裕宗	教授	地球・海岸環境工学、気候変動の影響と適応策の研究
榎本 忠夫	准教授	地震や豪雨による地盤の破壊・崩壊を防ぐための研究開発
久野 靖広	准教授	建築設計、建築意匠、建築論
車谷 麻緒	准教授	物理現象を可視化するための数値シミュレーション手法の研究
辻村 壮平	准教授	人の心理モデルに基づいた建築環境の創造に関する研究
平田 輝満	准教授	航空や道路などの交通システム、物流システムの運用に関する研究
肥田 剛典	准教授	地震観測とAIによる建物の健全性評価、地震時の人的被害予測
藤田 昌史	准教授	サステイナブルな水環境の管理と保全技術
一ノ瀬 彩	助教	建築意匠、都市空間デザイン、地域ブランディング
稲用 隆一	助教	建築都市デザイン、建築と都市空間の関係性に関する研究
増永 英治	助教	海洋物理学、水産海洋学、海洋環境と生態系に関する研究

吉田 友紀子 助教	スマートシティ・環境シミュレーション、次世代型ライフスタイルの開発
工学部 工学基礎	
大山 研司 教授	中性子散乱による原子構造、スピン構造と物性の相関の研究
岡 裕和 教授	発展方程式理論と偏微分方程式への応用
小泉 智 教授	中性子散乱による物質構造と機能の研究
高橋 東之 教授	超イオン伝導体の構造と物性に関する研究
平澤 剛 教授	ヒルベルト空間における線形作用素の位相解析的研究
湊 淳 教授	感性工学、計測工学、環境計測、機械学習
森川 敦司 教授	重縮合反応を用いた機能性高分子の合成
伊多波 正徳 准教授	計算機を使った物理教育に関する研究
田嶋 美砂子 准教授	英語教育学、社会言語学、批判的応用言語学に関する研究
多田 達也 准教授	微粒子の帯電特性研究と異種粒子配置制御による機能部材開発
細川 卓也 准教授	解析関数空間上の作用素論
今村 仁 講師	モードの切り換えを伴う非線形ダイナミクスの研究
能田 洋平 講師	中性子散乱によるナノコンポジット材料の構造解析
阿部 敏一 助教	ジャイロ群の構造についての研究
柴田 傑 助教	VR・ARを活用した身体動作の伝承支援技術の研究
福村 真紀子 助教	地域日本語教育、多文化共生、実践研究
農学部 食生命科学科	
朝山 宗彦 教授	藻の分子生命科学 ～探索・遺伝子・物質生産～
安西 弘行 教授	接ぎ木や遺伝子工学的手法による植物の改良や物質生産に関する研究
大久保 武 教授	ホルモンによる動物の成長および繁殖制御に関する研究
小川 恭喜 教授	脂質代謝や免疫における飼料の機能性に関する研究
上妻 由章 教授	生理活性を發揮するタンパク質の構造と機能に関する研究
白岩 雅和 教授	植物性食品素材中の生理活性成分の同定と機能解明およびその応用
鈴木 義人 教授	植物と他生物間の化学的作用に関する研究
須藤 まどか 教授	ストレスが動物の代謝調節システムにおよぼす影響に関する研究
長南 茂 教授	コエンザイムAの細胞内動態に関する研究
戸嶋 浩明 教授	天然有機化合物の化学合成を通じた生物機能の研究
豊田 淳 教授	心理社会的ストレスは動物にどのような影響を与えるか？
中村 彰宏 教授	多糖類の分子構造の解析と食品機能剤としての利用に関する研究
成澤 才彦 教授	植物共生菌類の森林や農耕地での生態解明と農業利用への研究
西原 宏史 教授	微生物による水素利用代謝と炭酸固定反応の解析と利用
長谷川 守文 教授	植物が自分の身を守るために作る抗菌活性物質などの研究
宮口 右二 教授	高品質な畜産物の開発と未利用資源の有効利用に関する研究
安江 健 教授	家畜の行動を活用して人の生活や福祉に役立てる研究
上塚 浩司 准教授	野鳥や野生動物が腸内に保有する細菌に関する研究
金澤 卓弥 准教授	哺乳類生殖関連器官の発生および機能発現の分子細胞生物学的研究
小島 俊雄 准教授	植物の環境ストレス応答機構の解明とストレス耐性作物の開発
小針 大助 准教授	大型家畜および展示動物におけるアニマルウェルフェアの研究
坂上 伸生 准教授	土壌生態系をとりまく環境の動態や土壌の持続的利用に関する研究
鈴木 穂高 准教授	食中毒を引き起こす菌や毒素に関する研究
中平 洋一 准教授	葉緑体工学を用いた有用遺伝子組換え植物の開発
西澤 智康 准教授	土壌機能に關する有用微生物のゲノム生態学的研究
鏑田 孝 准教授	食品に含まれる汚染物質の分析法に関する研究
吉田 悠太 助教	動物の味覚受容機構の解明
農学部 地域総合農学科	
農業科学コース	
井上 栄一 教授	梨、栗、蓮根など園芸作物の品質やブランド力を高めるための研究
久保山 勉 教授	植物品種改良における雑種の作成と利用に関する遺伝学的研究
佐藤 達雄 教授	環境に配慮した作物の栽培技術開発に関する研究
田附 明夫 教授	野菜の環境ストレスに関わる遺伝子の研究
中島 雅己 教授	植物を病気から守るための研究
浅木 直美 准教授	持続性のある作物栽培技術の開発に関する研究
菊田 真吾 准教授	昆虫生理から新規薬剤候補の獲得をめざす研究
北嶋 康樹 准教授	食品工場に発生・侵入する害虫類のモニタリングと防除に関する研究
七々 小百合 准教授	マメ科植物の根粒に関する研究と資源循環型農業に関する研究
安達 俊輔 助教	作物の光合成能力を遺伝的に改良するための研究
古谷 綾子 助教	植物病原細菌の病原性機構の解明と細菌病害防除のための研究
望月 佑哉 助教	果物類の安定生産および鮮度保持に関する研究
地域共生コース	
伊丹 一浩 教授	持続型社会探求のための環境・農業・食の歴史研究
岡山 毅 教授	3次元計測技術を用いた動物・植物のモデル化に関する研究
木下 嗣基 教授	農業分野における地理情報学に関する研究
黒田 久雄 教授	農業の窒素循環に関する研究
小松崎 将一 教授	有機農業など自然共生型農業に関する農業技術研究
福与 徳文 教授	住民参加による地域づくりのための計画手法に関する研究
内田 晋 准教授	農業に関連した環境影響評価とその手法
西川 邦夫 准教授	フィールドワークによる農業政策・農業経営に関する研究
西脇 淳子 准教授	土壌圏における水、養分、環境影響物質等の動態に関する研究

前田 滋哉 准教授	流域における水環境・生態系保全手法の開発
牧山 正男 准教授	都市農村交流や定住促進による中山間地域の活性化
増富 祐司 准教授	地球温暖化の影響及び対応策に関する研究
高瀬 唯 講師	緑や自然保護と人々の利用の両立に向けた景観整備に関する研究
長澤 淳 講師	食料の生産、消費や価格などのデータを収集し食料モデルを作成する研究
池田 真也 助教	途上国の新しい農業発展の経済分析
中石 克也 特任教授	濁水の固液分離に関する基礎的・技術的研究
毛利 栄征 特任教授	農村地域の防災・減災を実現する農業土木施設と地盤の安全性に関する研究
向後 雄二 特任教授	豪雨および地震に対する盛土等斜面の安全性の向上に関する研究
田村 義保 特任教授	データサイエンスのための計算統計学の理論・方法・応用に関する研究
農学部附属国際フィールド農学センター	
松浦 江里 助教	農業システムの環境影響評価と循環型農業技術の開発
全学教育機構	
安 龍 洙 教授	留学生教育、異文化間教育
池田 庸子 教授	留学生に対する日本語教育、日本語教材・漢字教材の開発及び作成
木村 競 教授	哲学、倫理学(常識的な考えを問直す)
小林 邦彦 教授	英語教育学、社会言語学
轟田 敏行 教授	高等教育マネジメント(質保証・IR)
八若 壽美子 教授	日本語教育学、留学生教育
山崎 大 教授	宇宙論、宇宙物理学
上田 敦子 准教授	第二言語習得・外国語教授法
菊池 武 准教授	英語教育学
小磯 重隆 准教授	キャリア教育、労働法、職業能力開発、男女共同参画社会
小西 康文 准教授	素粒子論
佐藤 伸也 准教授	計算機科学、論理学を応用した計算システム、インタラクションネット
清水 恵美子 准教授	比較文化論、美術交流史、地域志向教育、岡倉天心
SHANOWN, Frederick Allan 准教授	Applied Linguistics(言語学)、Second Language Acquisition(第二言語の習得)、TESOL
SCHMIDT-FALKL, Ronald 准教授	英語教育学、異文化コミュニケーション
瀬尾 匡輝 准教授	批判的応用言語学、実践研究、グローバルイノベーションと言語教育
関 友作 准教授	教育工学(わかりやすく、知識を表現・伝達する方法)
矢嶋 敬紘 准教授	臨床心理学、障害者支援
青木 香代子 講師	多文化教育、異文化間教育
大森 真 講師	英語教育学(会話分析を用いた社会学的研究;教授法)
佐々木 友美 講師	応用言語学、英語教育学
鈴木 聡子 講師	英語教育学、第二言語習得
館 深雪 講師	言語教育学、英語教育、カウンセリング
伊藤 雅一 助教	地域社会学、教育社会学、社会教育・生涯学習(地域集団や地域学習の研究)
大津 理香 助教	英語教育学
大山 廉 助教	第二言語習得、英語教育学
胡 安琪 助教	社会心理学、異文化心理学、コミュニケーション学
研究・産学官連携機構	
酒井 宗寿 准教授	社会科学(主に知的財産論)・物理化学(表面濡れ性および光触媒を中心とした界面科学)
全学教職センター	
菊地 利幸 教授	教育制度論、教育法、教師育成論
五島 浩一 教授	教職論、教師教育、教科教育学、教育実践学
昌子 佳広 教授	国語科教育学・教育法、教育実践研究、教師養成教育
本田 敏明 特任教授	教育方法学、情報教育
東小川 昌夫 特任教授	教職論、教育実践学
IT基盤センター	
大瀧 保広 准教授	コンピュータセキュリティ、暗号応用システム
野口 宏 准教授	コンピュータとネットワークシステムの最適化、データベース
山本 一幸 助教	ICT基幹システムにおけるデータ分析や情報セキュリティの研究
フロンティア応用原子科学研究センター	
石垣 徹 教授	中性子回折による機能性材料の結晶構造に関する研究
岩佐 和晃 教授	中性子・X線散乱による物性物理学(強相関電子系、構造相転移)
日下 勝弘 教授	中性子単結晶回折装置の開発とこれを利用した構造生物学的研究
星川 晃範 准教授	中性子による水素結合に関連した材料の研究と装置開発
山田 太郎 准教授	中性子回折を利用したタンパク質分子構造の研究
小貫 祐介 助教	構造・機能材料、材料加工・組織制御工学(集合組織、中性子回折、微細組織制御)
前田 知貴 助教	ポリマー材料の高機能化・合成・中性子散乱による構造解析・物性評価の融合
松川 健 助教	材料化学
矢野 直峰 助教	タンパク質結晶学、データ処理ソフト開発
地球・地域環境共創機構	
田村 誠 准教授	気候変動への影響・対策の検討とサステナビリティ学
小寺 昭彦 講師	農業生産の洪水・干ばつ影響に関する研究
碓井 星二 助教	陸水域における魚類の生態研究
石川 由紀 助教	途上国における食料供給モデルの開発
社会連携センター	
桐原 武文 講師	社会教育、リカレント教育
武田 直樹 講師	アントレプレナーシップ教育

自治体・企業・国内大学との協定

自治体等との協力協定

2021年4月1日現在

協定(連携)先	協定締結日	備考
茨城産業会議	2001年 5月15日	大学協定
(独)国立科学博物館	2002年 3月26日	大学協定
茨城県教育委員会	2003年 2月24日	大学協定 (授業公開等に係る協定)
茨城県立図書館	2003年 3月26日	附属図書館協定
水戸市教育委員会	2004年 3月29日	教育学部協定
(国研)農業・食品産業技術総合研究機構 食品研究部門	2004年 4月 1日	農学研究科協定
常陸大宮市	2005年 4月13日	人文学部協定
大洗町	2005年 4月13日	人文学部協定
鹿嶋市	2005年10月 3日	大学協定
水戸市	2005年10月 3日	大学協定
(株)常陽銀行	2005年12月 8日	大学協定
(株)鹿島アントラーズFC	2005年12月22日	大学協定
阿見町	2006年 3月 3日	大学協定
日立市	2006年10月31日	大学協定
茨城県近代美術館	2007年 3月14日	教育学部・教育学研究科協定
(株)商工組合中央金庫水戸支店	2007年 3月14日	大学協定
東海村	2007年 3月28日	大学協定
茨城県	2007年 5月 1日	大学協定(茨城県中性子ビーム実験装置活用に関する協定)
KDDI(株)・国立天文台・茨城県・高萩市・日立市	2007年 6月27日	大学協定(KDDI茨城衛星通信所閉鎖後の土地・建物・施設等の有効利用に関する協定)
東京医科大学茨城医療センター	2007年 6月28日	農学部協定
(一社)茨城県経営者協会	2007年10月 3日	大学協定(地域連携講座の設置に関する協定)
(独)日本原子力研究開発機構	2008年 3月18日	大学協定
常陸大宮市	2008年 8月19日	大学協定
茨城県	2008年11月26日	大学協定
高萩市	2010年 1月26日	大学協定
東京大学物性研究所	2010年 3月31日	フロンティア応用原子科学研究センター
(独)国立高等専門学校機構茨城工業高等専門学校・同機構福島工業高等専門学校	2011年 2月22日	大学協定
(公財)茨城県教育財団茨城県立歴史館	2011年 3月31日	人文学部協定
(公財)茨城県中小企業振興公社	2011年 7月28日	大学協定
(国研)農業技術研究所 農業環境変動研究センター	2012年 2月14日	農学部協定
茨城大学生協同組合	2012年 6月25日	大学協定
(国研)量子科学技術研究開発機構放射線医学総合研究所	2012年 7月10日	大学協定
茨城県農業協同組合中央会・茨城県生活協同組合連合会	2012年10月 3日	人文学部協定

協定(連携)先	協定締結日	備考
(株)筑波銀行	2012年11月30日	大学協定
茨城町	2013年 1月23日	人文学部協定
茨城県立医療大学	2013年 2月 7日	農学部協定
(株)フットボールクラブ水戸ホーリーホック	2013年 3月 3日	大学協定
常陸太田市	2013年 7月24日	人文学部協定
(独)国際協力機構筑波国際センター	2013年 9月19日	人文学部協定
石岡市	2014年 3月26日	人文学部協定
茨城県教育委員会	2015年 1月29日	教職大学院連携
小美玉市	2015年 9月29日	人文学部協定
茨城町	2016年 3月25日	大学協定
日立オートモティブシステムズ(株)	2016年 8月 8日	大学協定
(一社)茨城県建設コンサルタンツ協会	2016年 8月31日	工学部協定
茨城県・東海村	2017年 3月31日	大学協定(いばらき量子ビーム研究センターを活用した教育研究拠点形成に向けた協力実施に関する協定)
(共)人間文化研究機構国文学研究資料館	2017年 5月31日	地球変動適応科学研究機関協定、図書館協定(2017年11月8日)
茨城県私学協会	2017年 7月19日	大学協定(授業公開等に係る協定)
茨城県	2017年 7月25日	大学協定(就職促進に関する協定)
(一社)茨城県情報サービス産業協会	2017年 9月13日	工学部協定
守谷市	2017年 9月13日	農学部協定
(株)足利銀行	2017年11月 7日	大学協定
大子町	2018年 2月 2日	人文社会科学部協定
常総市	2018年 2月19日	人文社会科学部協定
(一財)日本国際協力センター	2018年 4月11日	大学協定
(株)茨城ロボッツ・スポーツエンターテインメント	2018年 8月22日	大学協定
取手市教育委員会	2018年 9月 3日	社会連携センター協定
(株)茨城航空空技術研究所 高萩市長	2019年 3月14日	人文社会科学部協定
(公)高輝度光科学研究センター	2019年 4月 1日	研究推進課大学協定
特定非営利活動法人 茨城 NPO センター・コモンズ	2019年 7月12日	人文社会科学部協定
茨城交通(株)・日立市公共交通会議	2019年 8月20日	工学部協定
那珂市	2019年10月16日	大学協定
(株)三友製作所	2020年 2月21日	工学部協定
茨城県議会	2020年 9月24日	大学協定
筑西市	2020年12月22日	大学協定

国内大学との交流

2021年4月1日現在

本学	協定校	協定締結日	備考
全学部	放送大学	1999年 3月15日	単位互換
	福島大学、宇都宮大学	2001年 1月17日	単位互換
	茨城工業高等専門学校、福島工業高等専門学校	2005年 1月21日	単位互換
	茨城県立医療大学	2013年 2月 7日	単位互換
	茨城県立産業技術短期大学校	2016年 6月15日	単位互換
	茨城キリスト教大学	2017年 3月31日	単位互換
	東京農工大学、首都大学東京	2013年10月31日	協働教育コンソーシアムに関する協定
	茨城キリスト教大学、常磐大学	2018年12月16日	教育養成に関わる連携に関する協定
	茨城キリスト教大学、茨城県立医療大学、茨城工業高等専門学校、常磐大学、常磐短期大学	2019年 3月22日	単位互換
	人文社会科学部 (人文学部締結分を含む)	常磐大学、常磐短期大学	2011年 9月27日
	福島大学行政政策学部、宇都宮大学国際学部	2015年 4月 1日	学術交流
理学部	埼玉大学、富山大学、信州大学、静岡大学	2009年 3月30日	単位互換
工学部	筑波大学	2002年 2月18日	単位互換
	宇都宮大学工学部、群馬大学理工学部	2020年 9月10日	単位互換
農学部	茨城県立医療大学	2013年 2月 7日	単位互換
人文科学研究科	駒澤大学、埼玉大学、成蹊大学、専修大学、創価大学、千葉大学、中央大学、都留文科大学、東京外国語大学、東京国際大学、東洋大学、常磐大学、日本女子大学、法政大学、武蔵大学、明治学院大学、明治大学、立教大学、立正大学、流通経済大学、大妻女子大学、上智大学、大正大学	1997年 3月31日	大学院社会学分野の単位互換制度による協定
	東京経済大学	2001年10月 5日	単位互換
理工学研究科	山形大学、宇都宮大学、群馬大学、東京農工大学、電気通信大学、山梨大学	1980年 3月31日	7 大学大学院合同セミナー履修した科目の単位認定
	兵庫県立大学	2006年 4月 1日	単位互換
大学院	宇都宮大学、群馬大学、埼玉大学	2006年 3月28日	教育研究の4大学院連携
新制中規模国立大学間包括連携コンソーシアム	岩手大学、宇都宮大学、埼玉大学、東京海洋大学、お茶の水女子大学、横浜国立大学、静岡大学、奈良女子大学、和歌山大学	2017年 3月15日	
いばらき地域づくり大学・高専コンソーシアム	茨城キリスト教大学、茨城県立医療大学、茨城工業高等専門学校、茨城女子短期大学、筑波大学、筑波学院大学、筑波技術大学、つくば国際大学、常磐大学、日本ウェルネススポーツ大学、放送大学茨城学習センター、流通経済大学	2017年 3月31日	

地域連携事業

2020年度茨城大学地域研究・地域連携プロジェクト一覧

No.	事業責任者			プロジェクト名
	自治体等	茨城大学		
	連携先	所属・職名	氏名	
1	茨城県近代美術館天心記念五浦分館	教育学部 准教授	片口 直樹	大学と美術館の協働による文化事業の展開 —造形イベント『つながるアート from Museum』の実践から—
2	茨城県霞ヶ浦環境科学センター	地球・地域環境共創機構 助教	増永 英治	茨城県・茨城大学共同霞ヶ浦水循環・生態系解明プロジェクト
3	株式会社フットボールクラブ水戸ホーリーホック 株式会社茨城口ボツ・スポーツエンターテインメント	理工学研究科理学野 准教授	百武 慶文	プロスポーツチームとの連携による地域活性化促進プロジェクト
4	阿見町	全学教育機構 准教授 農学部 准教授	瀬尾 匡輝 坂上 伸生	地域の国際化を考える
5	茨城町	農学部 教授	成澤 才彦	露地栽培農産物のチャレンジ実証プロジェクト
6	NPO法人 茨城県・犬猫共存推進会	農学部 教授	安江 健	茨城大学阿見キャンパスで飼育管理される地域ネコ個体群の行動生態に関する研究
7	石岡市ほか	人文社会科学部 准教授	川島 佑介	茨城県自治体×茨城大学市民共創教育研究センター円卓会議
8	阿見町	農学部 教授	小松崎 将一	地元大豆を活用した地域振興プロジェクト
9	水戸黄門漫遊マラソン実行委員会事務局	人文社会科学部 教授	田中 泉	水戸黄門漫遊マラソン開催に伴う、地域への経済波及効果の算出
10	NPO法人日立理科クラブ	理工学研究科 教授	乾 正知	【理数アカデミー】茨城大学特別授業
11	かずみがうら市	地球・地域環境共創機構水圏フィールドステーション 准教授	中里 亮治	かずみがうら市志戸崎地区におけるユスリカ成虫発生量に関する実態調査
12	NPO法人 あしたを拓く有機農業塾	農学部 助教	松浦 江里	ITを活用した県内耕作放棄地活用と環境保全型農業技術のナレッジシェアリング

2021年度茨城大学リカレント教育

○コース構成

	茨城大学公開講座・公開授業	茨城大学リカレント教育プログラム	
	オープンコース	専門コース	カスタムコース
	茨城大学の公開講座・公開授業の中より、1科目から自由を選んで学べるコース。	体系化した科目カテゴリから選択して学ぶコース。60時間以上の受講により受講証明が授与される。	企業や団体の従業員育成の支援を目的として、要望に応じて教育プログラムをカスタムメイドして提供。
申込方法	科目ごとに申し込み	受講者登録制	各社内で申し込み受付
履修期間	講座開講期間のみ	1～3年を想定	相談の上決定
基本料金	講習料	講習料・登録料	講習料・登録料・プログラム維持費

○2020年度の開講実績

<専門コース>

名称	支援団体等
令和2年度茨城エコカレッジ	茨城県（共催）
2020年度多文化理解パートナー育成講座～茨城の多文化共生を考える～	茨城県（後援）

※規則改正により上記講座は2021年度からコース種別がオープンコースに変更となります。

<カスタムコース>

名称	連携企業・団体
セキショウリカレント教育プログラム	関商事株式会社
那珂市リカレント教育プログラム	那珂市
水戸ヤクルト販売株式会社リカレント教育プログラム	水戸ヤクルト販売株式会社
NTT 東日本茨城支店リカレント教育プログラム	株式会社 NTT 東日本・南関東千葉事業部茨城支店

海外の協定大学一覧

●大学間交流協定 ○学部間交流協定 *学生交流協定

2021年4月25日現在

国・地域	機関名	協定締結日
North America and South America		
USA		
●	イースタンワシントン大学 Eastern Washington University	1999年 2月16日
●*	テネシー工科大学 Tennessee Technological University	2013年 8月14日
●*	ペンシルバニア州立大学 The Pennsylvania State University	2016年 9月 6日 (再締結)
●	アラバマ大学 バーミングハム校 University of Alabama at Birmingham	2011年 9月30日 (再締結)
●*	ウィスコンシン大学スベリオル校 University of Wisconsin, Superior	2006年10月12日 (再締結)
●*	モンタナ州立大学 Montana State University	2017年 6月 5日 (再締結)
●*	アイダホ州立大学 Idaho State University	2017年10月17日
●	アイオワ大学 University of Iowa	2020年12月 3日
Canada		
○*	マギル大学生涯学習学部 School of Continuing Studies at McGill University	2011年 5月24日
○	トライアンフ (プリティッシュコロンビア地域の大学 ジョイントベンチャー) TRIUMF	2017年12月18日
Peru		
○	ラ・モリナ国立農業大学 Universidad Nacional Agraria La Molina	2001年 3月 5日
Europe		
Spain		
●*	アルカラ大学 Alcala University	2014年 1月31日
France		
○*	レンス第一大学経営大学院 IGR-IAE Rennes Graduate School of Management, Université de Rennes 1	2017年12月14日
United Kingdom		
●*	ウスター大学 University of Worcester	2016年 8月 3日
○*	グロースターシャー・コレッジ Gloucestershire College	2015年 1月26日
○*	ニューカッスル大学 Newcastle University	2018年 7月 2日
Republic of Bulgaria		
●*	ソフィア大学 Sofia University	2015年 3月23日
Germany		
○	ユーリッヒ研究所 Forschungszentrum Julich GmbH	2018年 2月 9日
Slovakia		
○*	コメニウス大学文学部 Comenius University	2019年 3月29日
Oceania		
Australia		
●*	シドニー工科大学 University of Technology, Sydney	2016年12月21日
●	カーティン大学 Curtin University	2019年 9月 3日
○	オーストラリア原子力科学技術機構 Australian Nuclear Science and Technology Organisation	2019年 2月14日
New Zealand		
○	カンタベリー大文学部 College of Science, University of Canterbury	2017年 6月15日
East Asia		
China		
●*	復旦大学 Fudan University	1988年 3月27日
●*	国際関係学院 University of International Relations	2010年11月12日
●*	浙江大学 Zhejiang University	2002年11月28日 (再締結)
●*	内モンゴル民族大学 Inner Mongolia University for the Nationalities	2016年 3月10日
●*	華東師範大学 East China Normal University	2017年 1月21日
○	北京師範大学原子核理工学院 College of Nuclear Science and Technology, Beijing Normal University	2008年11月20日
○	河北工業大大学院 Hebei University of Technology	2006年11月22日
○	中国科学院理論物理研究所 Institute of Theoretical Physics Academia Sinica	1998年 9月10日
○*	南京農業大学 Nanjing Agricultural University	2001年 6月13日
○	西北農林科技大学 Northwest A&F University	2010年10月19日
○*	武漢科技大学 Wuhan University of Science & Technology	2006年 1月 1日

国・地域	機関名	協定締結日
Korea		
●*	忠北大学校 Chungbuk National University	1991年 5月 8日
●*	仁済大校 Inje University	2005年 6月21日
●*	国民大学校 Kookmin University	2011年 3月22日
○	韓国原子力研究所 The Radiation Science, Korea Atomis Energy Research Institute	2019年10月21日 (再締結)
Taiwan		
●*	静宜大学 Providence University	2009年 9月25日
○*	国立台湾師範大学 National Taiwan Normal University	2020年 2月20日
South Asia		
Bangladesh		
○*	バングラデシュ農業大学 Bangladesh Agricultural University	2006年 5月11日
Sri Lanka		
○*	ルフナ大学農学部 Faculty of Agriculture, University of Ruhuna	2009年 1月13日
India		
○	インド化学技術研究所 CSIR-Indian Institute of Chemical Technology	2019年 3月12日
Southeast Asia		
Indonesia		
●*	ボゴール農科大学 Bogor Agricultural University	2009年 7月28日 (再締結)
●*	ガジャ・マダ大学 Gadjah Mada University	2010年 3月 2日 (再締結)
●*	スリウィジャヤ大学 Sriwijaya University	2015年 3月23日
●*	ウダヤナ大学 Udayana University	2009年12月 9日 (再締結)
●*	インドネシア教育大学 Universitas Pendidikan Indonesia	2011年11月22日
●*	ジェンデラル・スティルマン大学 Universitas Jenderal Soedirman	2016年 6月30日
●	アンダラス大学 Andalas University	2017年 8月 3日
○	バンドン工科大学 新・再生可能エネルギー研究センター Institute for Research and Community Service Institut Teknologi Bandung	2014年 7月15日
●	インドネシア共和国科学・技術・高等教育省教育 文化省高等教育総局 RISTEKDIKTI	2018年11月 2日
○	インドネシア科学院生物研究センター Research Center for Biology, Indonesian Institute of Sciences	2019年10月22日 (再締結)
Viet Nam		
●	ベトナム国家大学 Vietnam National University, Hanoi	2010年 3月 5日
●	日越大学 Vietnam-Japan University	2018年 9月10日
○*	フエ大学外国語学部 Hue University, College of Foreign Language	2013年 4月25日
○	ベトナム社会科学院東北アジア研究所 Institute for Northeast Asian Studies/Vietnam Academy of Social Sciences	2015年 1月19日
○*	ベトナム国家大学ハノイ科学大学 VNU University of Science, Vietnam National University, Hanoi	2014年 8月 1日
○*	ハノイ大学 Hanoi University	2019年 3月 1日
Kingdom of Thailand		
●*	トゥラキットバンディット大学 Dhurakij Pundit University	2015年10月25日 (再締結)
●*	カセサート大学 Kasetsart University	2014年 5月28日 (再締結)
●	プーケット・ラチャパット大学 Phuket Rajabhat University	2013年10月24日
●*	チェンマイ大学 Chiang Mai University	2016年 3月30日
○*	コンケン大学農学部 Faculty of Agriculture, Khon Kaen University	2011年 1月10日
●*	キングモンクット工科大学トンプリ校 King Mongkut's University of Technology Thonburi	2018年12月 3日 (再締結)
○	ウボンラーチャーターニー大文学部 Faculty of Science, Ubon Ratchathani University	2017年 1月26日 (理学部) 2019年 9月23日 (理工学部)
○*	ナレスアン大学農学部 Faculty of Agriculture, Naresuan University	2018年11月13日
○*	メー・ファー・ルアン大学農産学部・理学部 School of Agro-Industry and School of Science, Mae Fah Luang University	2020年 9月21日
Philippines		
●*	デ・ラ・サール大学 De La Salle University	1997年 6月 2日
Malaysia		
●*	マレーシア科学大学 Universiti Sains Malaysia	2016年10月13日
●*	マレーシア国家大学 Universiti Kebangsaan Malaysia	2019年 2月 1日
Brunei Darussalam		
●*	ブルネイ・ダルサラーム大学 Universiti Brunei Darussalam	2016年11月 8日

外国人留学生、学生の留学・海外研修

国・地域別外国人留学生

2021年5月1日現在

国・地域	学部														大学院						合計								
	人文学部		人文社会科学部		教育学部		理学部		工学部		農学部		全学教育機構		学部計		人文社会科学研究科		教育学研究科		理工学研究科		農学研究科		大学院計				
	男	女	男	女	男	女	男	女	男	女	男	女	男	女	男	女	男	女	男	女	男	女	男	女	男	女	男	女	
イラン																					2				2		2		
インドネシア													2	4	2	4							4	6	4	6	6	10	
エジプト																					1				1		1		
シリア																					1				1		1		
フランス																					1				1		1		
ベトナム			1	1			2								3	1		1				1			2	3	3		
ペルー					1										1												1		
マレーシア									13	5					13	5					2	2			2	2	15	7	
モンテネグロ																				1				1			1		
韓国				1		1	2	1	1					1	2	5											2	5	
香港					1										1													1	
台湾					1			1						2	2	2						1			1			3	2
中国	2		3	11		8	3	28	6	1	1			1	42	22	5	14		1	54	12	7	4	66	31	108	53	
合計	2		4	13	1	13	5	43	12	1	1	2	8	66	39	5	15		1	63	15	11	10	79	41	145	80		

※科目等履修生等を含む

学生の留学・海外研修

2020年度

種別	学部							大学院					合計	
	人文学部	人文社会科学部	教育学部	理学部	工学部	農学部	計	人文社会科学研究科	教育学研究科	理工学研究科	農学研究科	計		
AIMS プログラム														
海外演習										(1)			1	1
交換留学		1					1							1
短期研修		16	10	2	11	9	48	2	1				3	51
総計		17	10	2	11	9	49	2	1	1			4	53

※ () 以外はすべてオンラインでの留学

2019年度 (参考)

種別	学部							大学院					合計	
	人文学部	人文社会科学部	教育学部	理学部	工学部	農学部	計	人文社会科学研究科	教育学研究科	理工学研究科	農学研究科	計		
AIMS プログラム							15	15					0	15
海外演習	16	33	4	2	5	24	84	5	1	8	12	26	110	
交換留学		10	1	1		15	27			1		1	28	
短期研修	2	40	15	6	11	12	86					0	86	
総計	18	83	20	9	16	66	212	5	1	9	12	27	239	

*AIMS プログラム…ASEAN 国際学生交流事業プログラム

教職員の海外渡航

2020年度

国・地域	理工学研究科 (工学野)	GLEC	総計
欧州		1	1
北米	1		1
アジア		1	1
総計	1	2	3

2019年度 (参考)

国・地域	副学長・学務部長	学人・学務部長	教育学部	理学部	工学部	農学部	全学教育機構	連携・産学官	研究・産学官	利全学施設	理事・学務部・管	総計
アジア	4	31	13	36	47	34	14	1	21	6	207	
アフリカ					1							1
オセアニア		4		8	9				1			22
欧州		16	12	20	38	6	2		1	1		96
中東			1									1
中南米				2		1						4
北米	2	7	7	2	15	6	3		1	1		44
総計	6	59	33	68	110	47	19	1	24	8		375

教育学部 … 教育学部附属中学校を含む

外国人研究者の受入

2020年度

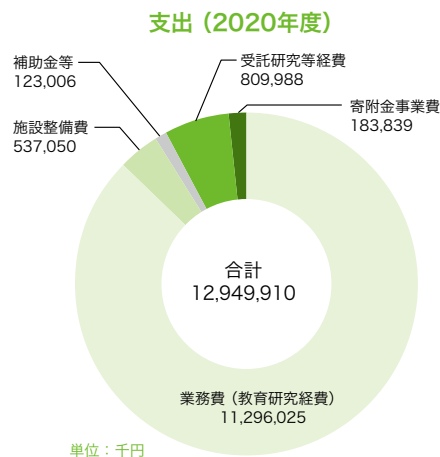
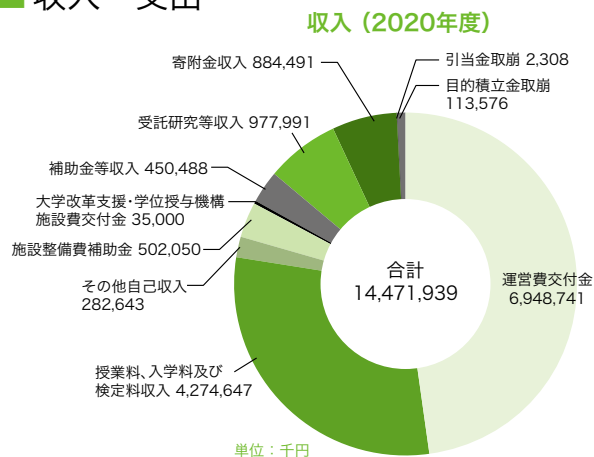
国	受入人数 (のべ)
イラン	1
カメルーン	1
中国 (香港を含む)	4
総計	6

2019年度 (参考)

国	受入人数 (のべ)
アメリカ	1
イギリス	1
インド	1
インドネシア	2
エジプト	1
オーストラリア	2
スペイン	1
タイ	3
ドイツ	1
フランス	1
ベトナム	3
マレーシア	5
ミャンマー	1
韓国	1
中国	6
総計	30

財務状況

収入・支出



外部資金

2020年度

区分	当期受入額 (単位:千円)
受託研究・共同研究等	912,189
寄附金	206,800
合計	1,118,989

※「受託研究・共同研究等」については、受託研究、共同研究、受託事業を含む。

茨城大学基金 これまでの受入状況

2021年3月末現在

内訳 (使途別寄附額)		累計受入額 (単位:円)
一般基金	茨城大学基金	425,558,001
	修学支援事業基金	37,292,845
	研究等支援事業基金	370,050
	附属中学校高度化支援基金	17,871,200
特定基金	図書資料および学習環境事業基金	794,076
	国際交流・留学生支援基金	591,000
	創立70周年記念事業基金 (全学的取組・水戸キャンパスへの支援)	43,334,101
	創立70周年記念事業基金 (日立キャンパスへの支援)	23,014,000
	創立70周年記念事業基金 (阿見キャンパスへの支援)	10,590,500
	附属中学校生活環境改修工事支援基金	7,881,400
合計	567,297,173	

※「創立70周年記念事業基金」、「附属中学校生活環境改修工事支援基金」については、すでに受け入れを締め切りました。

科学研究費助成事業

2020年度

区分	当期受入額 (単位:千円)	件数 (単位:件)
特別推進研究	9,776	2
新学術領域研究	33,961	10
学術変革領域研究 (A)	9,620	1
学術変革領域研究 (B)	16,705	2
基盤研究 (S)	2,000	2
基盤研究 (A)	37,799	33
基盤研究 (B)	141,852	96
基盤研究 (C)	159,164	176
挑戦的研究 (開拓)	1,885	2
挑戦的研究 (萌芽)	26,857	19
若手研究	45,260	42
研究活動スタート支援	2,782	2
研究成果公開促進費	3,500	3
特別研究員奨励費	3,612	3
国際共同研究加速基金 (国際共同研究強化 (B))	2,964	5
厚生労働省科学研究費補助金	3,914	1
合計	501,656	399

・獲得額は、直接経費および間接経費の合計額を示す。本学研究代表者および研究分担者が獲得した金額であり、他機関分担者へ配分した金額を含まない。
 ・獲得件数は、本学研究代表者および研究分担者が獲得した件数を示す。
 ・金額は千円未満切り捨てのため、合計が一致しない場合がある。

図書館、学生寮

図書館の概況

2020年度

区 分		本 館	工学部分館	農学部分館	合 計
図書冊数 (冊)		745,971	166,184	100,857	1,013,012
入館者数 (人)		50,708	17,397	7,651	75,756
貸出冊数	学生 (冊)	22,935	6,612	1,996	31,543
	教職員 (冊)	2,836	867	141	3,844
	外部 (冊)	186	0	0	186
受入資料	図書 (冊)	3,147	1,773	559	5,479
	雑誌 (冊)	630	488	444	1,562
文献提供	図書貸借 (件)	427	31	32	490
	文献複写 (件)	235	104	38	377
文献取り寄せ	図書貸借 (件)	568	11	10	589
	文献複写 (件)	693	126	57	876
外部利用者向けカード登録者数 (人)		54	8	2	64

学生寮

水戸地区		
名称	水哉寮 (男子寮)	(改修後 (予定)) みずき寮 (女子寮)
所在地	〒310-0056 茨城県水戸市文京1-7-12	〒310-0056 茨城県水戸市文京1-7-12
建物構造	鉄筋5階建て	鉄筋4階建て
居室	1人部屋 (約14㎡)	1人部屋 (約14㎡又は17㎡)、2人部屋 (約28㎡)
収容定員	118名	50名 (1人部屋: 42名・2人部屋: 8名)
寄宿料	月額 11,600円	1人部屋: 月額 20,000円 2人部屋: 月額 10,000円
日立地区		
名称	吼洋寮 (男子寮) A棟・C棟	さくら寮 (女子寮)
所在地	〒316-0036 茨城県日立市鮎川町6-9-1	〒316-0036 茨城県日立市鮎川町6-9-1
建物構造	鉄筋4階建て	鉄筋3階建て
居室	1人部屋 (約9㎡)、2人部屋 (約18㎡)	日本人と留学生共用のシェアハウス (個室=約10㎡)
収容定員	176名 (各棟88名)	24名 (日本人12名・留学生12名)
寄宿料	A棟: 月額 6,000円 C棟: 月額 20,000円	月額 17,500円
阿見地区		
名称	霞光寮 (男子寮)	霞光寮 (女子寮)
所在地	〒300-0331 茨城県稲敷郡阿見町阿見3998	〒300-0331 茨城県稲敷郡阿見町阿見3998
建物構造	鉄筋4階建て	鉄筋4階建て
居室	1人部屋 (約12㎡)	1人部屋 (約12㎡)
収容定員	41名	41名
寄宿料	月額 4,700円	月額 4,700円

※上記は2021年5月1日現在の情報。寄宿料の他、運営費 (光熱水料等経費)、自治会費、NHK受信料等が必要です。

※水戸地区みずき寮 (女子寮) においては改修工事を行います。

施設一覧（土地・建物）

地区	施設名	住所	建物 (㎡)	土地 (㎡)	
水戸地区	水戸キャンパス	〒310-8512 茨城県水戸市文京2-1-1	85,762	151,772	
	事務局		(6,658)		
	人文社会科学部		(10,665)		
	教育学部		(17,755)		
	理学部		(20,922)		
	図書館本館		(8,775)		
	全学教育機構		(9,417)		
	機器分析センター		(1,000)		
	保健管理センター		(470)		
	社会連携センター		(764)		
	環境リサーチラボラトリー棟		(510)		
	体育施設		(3,333)		
	課外活動共用施設		(1,995)		
	福利施設	(3,498)			
	国際交流会館	〒310-0903 茨城県水戸市堀町977	2,754	4,713	
	教育学部附属幼稚園	〒310-0011 茨城県水戸市三の丸2-6-8	7,334	38,290	
	教育学部附属小学校	〒310-0056 茨城県水戸市文京1-3-32	7,428	34,787	
	教育学部附属中学校		6,761	16,087	
	職員宿舎	-	236		
	大学宿泊施設	-	4,380	23,149	
学生寮	〒310-0056 茨城県水戸市文京1-7-12	68	6,030		
渡里駐車場	〒310-0902 茨城県水戸市渡里町字前原 2839-1	199	借地 2,435		
教育学部農場	-	124	借地 727		
漕艇部施設	-				
ひたちなか地区	教育学部附属特別支援学校	〒312-0032 茨城県ひたちなか市津田1955	3,640	19,579	
東海地区	東海サテライトキャンパス (茨城大学フロンティア応用原子科学研究センター)	〒319-1106 茨城県那珂郡東海村白方162-1 (いばらき量子ビーム研究センター内)	-	-	
日立地区	日立キャンパス	〒316-8511 茨城県日立市中成沢町4-12-1	54,475	114,855	
	工学部		(46,269)		
	図書館工学部分館		(2,154)		
	研究・産学官連携機構		(2,586)		
	体育施設		(1,283)		
	課外活動共用施設		(1,041)		
	福利施設	(1,142)			
	国際交流会館	[単身者用] 〒316-0036 茨城県日立市鮎川町6-10-3 [夫婦・家族用] 〒316-0036 茨城県日立市鮎川町6-10-4	750	6,732	
	日立地区研究者交流施設	-	268		
	職員宿舎	-	1,732	28,032	
学生寮	〒316-0036 茨城県日立市鮎川町6-9-1	3,705			
阿見地区	阿見キャンパス	〒300-0393 茨城県稲敷郡阿見町中央3-21-1	24,446	113,297	
	農学部		(17,951)		
	図書館農学部分館		(1,063)		
	遺伝子実験施設		(1,529)		
	同窓会館（霞光荘）		(188)		
	福利施設		(844)		
	体育施設		(1,057)		
	課外活動共用施設		(529)		
	国際交流会館		〒300-0331 茨城県稲敷郡阿見町阿見3998		(830)
	職員宿舎		(455)		
学生寮	1,834				
農学部附属国際フィールド農学センター	〒300-0331 茨城県稲敷郡阿見町阿見4668-1	3,857	220,963		
その他地区	水圏環境フィールドステーション	〒311-2402 茨城県潮来市大生1375	744	9,960	
	五浦美術文化研究所	〒319-1703 茨城県北茨城市大津町五浦727-2	339	3,144	
	大子合宿研修所	〒319-3555 茨城県久慈郡大子町下野宮大字下野宮5653-5	576	20,000	
	理学部附属宇宙科学教育研究センター	〒318-0022 茨城県高萩市石滝上台627-1	392	借地 370	
	水戸駅南サテライト	〒310-0801 茨城県水戸市桜川2-2-35茨城県産業会館2階	291		
総面積			212,095	814,922 (うち借地3,532)	

お問い合わせ先

施設名	お問い合わせ	住 所
事務局	TEL: 029-228-8111 (代表)	〒310-8512 茨城県水戸市文京2-1-1
全学教育機構	TEL: 029-228-8489	
アドミッションセンター	TEL: 029-228-8574	
保健管理センター	TEL: 029-228-8061	
機器分析センター	TEL: 029-228-8092	
全学教職センター	TEL: 029-228-8327	
社会連携センター	TEL: 029-228-8585	
地球・地域環境共創機構	TEL: 029-228-8787	
研究・産学官連携機構	TEL: 0294-38-5005	〒316-8511 茨城県日立市中成沢町4-12-1
遺伝子実験施設	TEL: 029-888-8742	〒300-0393 茨城県稲敷郡阿見町中央3-21-1
地球・地域環境共創機構 水圏環境フィールドステーション	TEL: 0299-66-6886	〒311-2402 茨城県潮来市大生1375
フロンティア応用原子科学研究センター	TEL: 029-287-7871	〒319-1106 茨城県那珂郡東海村白方162-1 (いばらき量子ビーム研究センター内)
五浦美術文化研究所	TEL: 0293-46-0766	〒319-1703 茨城県北茨城市大津町五浦727-2
水戸駅南サテライト	TEL: 029-297-3151	〒310-0801 茨城県水戸市桜川12-2-35茨城県産業会館2階
図書館本館	TEL: 029-228-8076	〒310-8512 茨城県水戸市文京2-1-1
図書館工学分館	TEL: 0294-38-5012	〒316-8511 茨城県日立市中成沢町4-12-1
図書館農学分館	TEL: 029-888-8531	〒300-0393 茨城県稲敷郡阿見町中央3-21-1
人文社会科学部	TEL: 029-228-8104 (総務グループ)	〒310-8512 茨城県水戸市文京2-1-1
教育学部	TEL: 029-228-8205 (総務係)	〒310-8512 茨城県水戸市文京2-1-1
教育学部附属幼稚園	TEL: 029-224-3708	〒310-0011 茨城県水戸市三の丸2-6-8
教育学部附属小学校	TEL: 029-221-2043	
教育学部附属中学校	TEL: 029-221-3379	〒310-0056 茨城県水戸市文京1-3-32
教育学部附属特別支援学校	TEL: 029-274-6711	〒312-0032 茨城県ひたちなか市津田1955
理学部	TEL: 029-228-8334 (総務係)	〒310-8512 茨城県水戸市文京2-1-1
理学部附属宇宙科学教育研究センター	TEL: 0293-24-9516	〒318-0022 茨城県高萩市石滝上台627-1
工学部	TEL: 0294-38-5004 (総務係)	〒316-8511 茨城県日立市中成沢町4-12-1
農学部	TEL: 029-887-1261 (総務グループ)	〒300-0393 茨城県稲敷郡阿見町中央3-21-1
農学部附属国際フィールド農学センター	TEL: 029-888-8702	〒300-0331 茨城県稲敷郡阿見町阿見4668-1